

広報 Shintotsukawa

2017
Nov

11月

No.851

しんとつ かわ

新十津川町民音楽祭



町民音楽祭(10/28)

中学生以下・妊婦

高齢者



インフルエンザ予防接種のご案内

期 間 12月31日(日)まで (各医療機関の実施日)

※この期間以外で接種した場合は、全額自己負担となります。

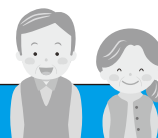
予 約 希望する指定医療機関 (左表参照) に直接予約をしてください。



注意事項 インフルエンザ予防接種は、本人または保護者が希望する場合のみとなります。

予防接種の効果や副反応を理解し、医師にご相談下さい。

対象者の区分により助成内容が異なりますので、ご確認ください。



中学生以下・妊婦	区 分	高 齢 者
<ul style="list-style-type: none"> 中学生以下の方 妊婦 	対 象 者	<ul style="list-style-type: none"> 接種日に65歳以上の方 接種日に60歳以上65歳未満の方で、心臓や腎臓、呼吸器などに身体障害者手帳1級程度の重い病気のある方 <p>※対象者証明書を交付しますので、接種前にゆめりあへお越しください。</p>
<p>全額助成</p> <p>(指定医療機関で接種した場合のみ)</p>	助 成 額	<p>1人1回のみ1,500円</p> <p>(指定医療機関で接種した場合のみ)</p> <p>【自己負担額】</p> <p>各病院での接種料金－1,500円</p> <p>※ワクチン接種の料金は、病院により金額が異なりますので、各自でご確認ください。</p>
<ul style="list-style-type: none"> 接種日に6カ月以上13歳未満の方：2回 接種日に13歳以上の方：1回 	接 種 回 数	1回
<ul style="list-style-type: none"> 中学生以下の方は、必ず保護者が同伴し、母子健康手帳をご持参ください。 妊婦の方は、町から郵送された「妊婦証明書」と母子健康手帳をご持参ください。 	そ の 他	<ul style="list-style-type: none"> 接種当日、予防接種予診票に自署できない方は、必ず家族の方が同伴してください。 対象者のうち、生活保護を受けている方には、費用の全額を助成します。(生活保護受給確認証明書を交付しますので、接種前にゆめりあへお越しください。)

【インフルエンザ予防接種指定医療機関一覧】

市 町	医 療 機 関	電話番号	接種できる対象者		
			高 齢 者	中学生以下	妊 婦
新十津川町	花月クリニック	74-2021	○	○(1歳以上)	○
	空知中央病院	76-4111	○	×	×
滝 川 市	石田クリニック	24-2125	○	×	×
	えべおつファミリークリニック	75-5500	○(要受診歴)	○(要受診歴)	○(要受診歴)
	おおい内科循環器クリニック	23-8880	○	○(小学生以上)	×
	男澤医院	23-3183	○	○(3歳以上)	×
	神部ペインクリニック・内科病院	22-2021	○(要受診歴)	×	×
	久保会医院	22-3363	○	○(小学生以上)	×
	こしお整形外科クリニック	26-1154	○	×	×
	佐藤医院 (滝川市一の坂町)	23-3255	○	○	○
	佐藤病院 (滝川市泉町)	24-0111	○	○	○
	鈴木内科クリニック	23-2753	○	○	×
	そらちクリニック	22-4568	○	×	×
	たきかわ産科婦人科クリニック	23-3039	×	×	○
	滝川市立病院	22-4311	○	○	○
	滝川中央病院	22-4344	○	×	×
	滝川脳神経外科病院	22-0250	○	×	×
	武田医院	23-2039	○	○(1歳以上)	○
	どうちん内科消化器科	23-1818	○	○(小学生以上)	×
	脳神経よしだクリニック	26-2600	○	×	×
	文屋内科消化器科医院	23-5195	○	×	×
若葉台病院	75-2266	○	×	×	
砂 川 市	いとう内科循環器科クリニック	55-3355	○	×	×
	小林産婦人科医院	52-4520	○	○	○
	砂川市立病院	54-2131	○	○	○
	砂川慈恵会病院	54-2300	○	○(中学生のみ)	○
	すながわ耳鼻咽喉科	55-3387	○	○	○
	細谷医院	52-3057	○	×	×
	明円医院	53-2100	○	○	○
	村山内科医院	54-0888	○	○	○
雨 竜 町	新雨竜第一病院	77-2121	○	○(小学生以上)	×

■問合せ：保健福祉課健康推進グループ ☎72-2000

安全で迅速な除雪作業にご協力お願いします



町では、降雪時の安全で円滑な道路交通を確保するため、午前3時から除雪車両18台で迅速かつ適切な除雪作業を実施していますが、除雪に対する全ての要望を役場で対応することはできません。

除雪作業を円滑に実施するため、皆さんのご理解とご協力をお願いします。

※路上駐車や物の放置は、みんなの迷惑

路上駐車や道路上への物の放置は、除雪作業を行う上で大きな支障になります。また、交通の流れも悪くなり事故の原因にもなりますので、ゴミ箱や段差解消ブロックなどは、必ず撤去してください。



路上駐車



ゴミ箱



段差解消ブロック

※自宅前の雪は自分で除雪を

除雪車が通った後でも、雪はどうしても残ってしまいます。また、除雪作業は沿道の一軒一軒の出入口の除雪や、各家庭の生活時間に合わせて作業を行うことはできませんので、ご自宅の出入口の除雪は皆さんで行っていただくよう、ご理解とご協力をお願いします。

また、お年寄り世帯などは、ご近所の皆様のご協力による除雪をお願いします。

※除雪車に近づかない

作業中の除雪車に近づくと、大変危険です。作業は安全第一で行っていますが、事故防止のため、お子さんのいる家庭では、除雪車に近づかないように伝えてください。

※猛吹雪の時は外出を控えて

猛吹雪の時は、視界不良による事故を避けるため、除雪作業は行いません。このような時は、外出を控えてください。

※午後からの除雪作業

降雪により道路交通に支障がある場合、午後1時から除雪作業を実施します。しかし、市街地は交通量や歩行者が多く、事故防止のため原則除雪作業を行わず、次の日に早朝除雪を行います。

※雪を道路に捨てないで!

捨てる時は指定の場所へ

道路は人や車の通る場所です。路上に雪を出すと、道幅が狭くなり交通の支障となりますので、道路に雪を出さないでください。

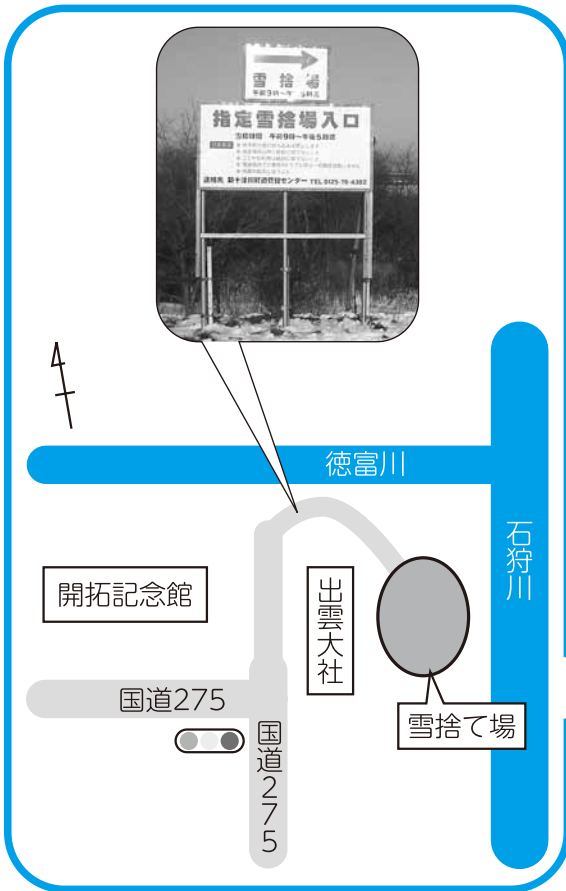
町指定の排雪場(雪捨て場)は、出雲大社新十津川分院の東側の石狩川河川緑地公園(石狩川右岸)です、ご利用ください。

○開場期間

12月中旬～3月中旬

○開場時間

午前9時～午後5時



■問合せ

国道の除雪に関すること
札幌開発建設部滝川道路事務所
☎22-4147

道道の除雪に関すること
札幌建設管理部滝川出張所
☎22-3434

町道の除雪に関すること
建設課土木グループ
☎76-2139

そっち岳スキー場

12/14(木) 午後5時オープン予定



冬のスポーツファン待望のそっち岳スキー場がオープンします。今年もたくさんのご来場をお待ちしています。

※オープン日・営業日は、積雪の状況により変更する場合があります。

※シーズン券は、12月11日(月)まで、教育委員会で事前申込を受け付けています。

営業カレンダー

12月							1月						
日	月	火	水	木	金	土	日	月	火	水	木	金	土
					1	2		1	2	3	4	5	6
3	4	5	6	7	8	9	7	8	9	10	11	12	13
10	11	12	13	14	15	16	14	15	16	17	18	19	20
17	18	19	20	21	22	23	21	22	23	24	25	26	27
24	25	26	27	28	29	30	28	29	30	31			
31													

2月							3月						
日	月	火	水	木	金	土	日	月	火	水	木	金	土
				1	2	3					1	2	3
4	5	6	7	8	9	10	4	5	6	7	8	9	10
11	12	13	14	15	16	17	11	12	13	14	15	16	17
18	19	20	21	22	23	24	18	19	20	21	22	23	24
25	26	27	28				25	26	27	28	29	31	

9時～21時
 9時～17時
 17時～21時

◆リフト料金 (単位：円)

		1回券	4時間券	1日券	ナイター券	シーズン券	ファミリー券			団体券		
							4時間券	1日券	ナイター券	4時間券	1日券	ナイター券
町内	中学生以下	無料 (シーズン券が必要になります)										
	高校生以上	100	800	1,400	700	10,000	720	1,260	630	560	980	490
町外	中学生以下	100	700	1,200	500	6,500	630	1,080	450	490	840	350
	高校生以上	150	900	1,600	800	13,000	810	1,440	720	630	1,120	560

※ファミリー券は、大人1人を含む2人以上5人以下のグループが購入できます。

※団体券は、20人以上のグループが購入できます。

※1日券は午後5時まで利用でき、ナイター券は午後4時からの利用となります。

■問合せ：教育委員会社会教育グループ ☎76-4233

そっち岳スキー場 ☎76-2075

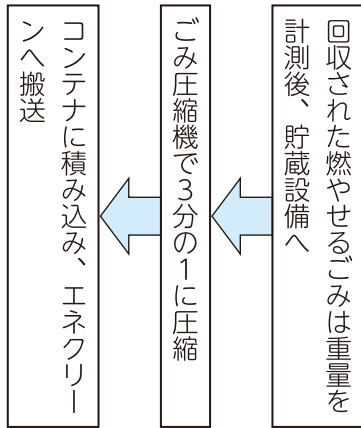
知ろう！ ごみ処理の流れ

「燃やせるごみ」編

第3回は「燃やせるごみ」について紹介します。

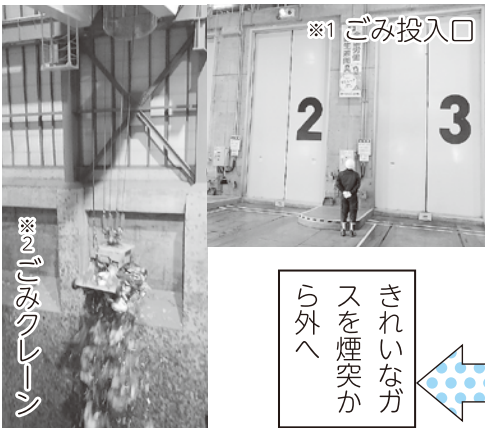
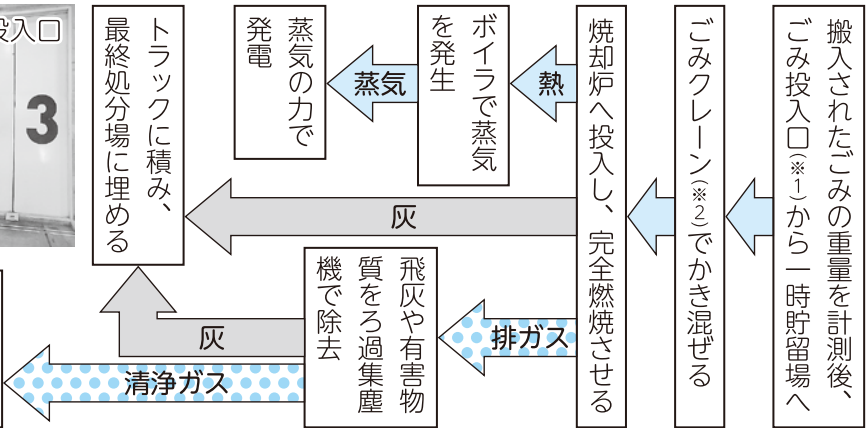
燃やせるごみ処理の流れ

○リサイクル



リサイクルで圧縮されたごみをコンテナに積んでエネクリーンへ

○エネクリーン



ごみ処理Q&A

???

- Q エネクリーンってなに？
- A エネクリーンは歌志内市にある、北空知と中空知の5市9町から集まる燃やせるごみを処理する施設です。
- Q なんで一度リサイクルに中継するの？
- A エネクリーンへ直接搬入してしまうと、5市9町のごみ収集車が一気に集まり、混雑、悪臭の原因になってしまいます。そのためリサイクルでコンパクトにして、台数を制限しています。
- Q なんでごみをかき混ぜるの？
- A ごみをかき混ぜることでごみが燃えやすくなります。燃えやすくなることで効率的に処理できます。
- Q 燃やすことでどれくらい体積が減るの？
- A 燃やして灰にすることで、約86%減ります。年間約2万3000トン搬入されるごみを、約3000トンまで小さくしてから最終処分場に埋めています。



燃やせるごみを出す際のポイント！

○分別をきちんとしましょう！

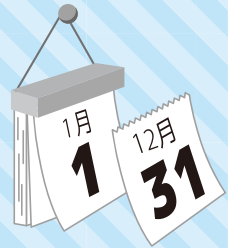
燃やせないごみを入れてしまうと、ごみ処理の機械が止まってしまふ原因となります。生ごみを入れてしまうと燃えにくくなり、処理の効率が悪くなってしまいます。資源ごみを入れてしまうと資源が無駄になるだけでなく、余計なごみ袋代がかかってしまいます。

○減量化を心掛けましょう！

減量化を心掛けることで、ごみ処理にかかる町（税金）の負担を減らすことができるだけでなく、皆さんのごみ袋代の節約にもつながります。普段からごみの出にくい生活を心掛けることや、燃やせるごみを出してしまいがちな紙類を資源ごみとして分別することも大切です。



シリーズ 税



年末調整



年末調整を行う理由

給与支払者（会社や事業所）は、給与を支払う際に所得税および復興特別所得税（国税）の源泉徴収を行っています。1年間の合計額は必ずしもその人が1年間に納めるべき税額とはなりません。

理由は、次のとおりです。

- ・配偶者特別控除や生命保険料、地震保険料の控除などは、年末調整の際に控除します
- ・年の途中で控除対象者数に変更があっても、変更後の支払いから修正します

このため、1年間に源泉徴収をした合計額と1年間に納めるべき税額を一致させる必要があります。この手続きを**年末調整**といいます。

一般に給与受給者は、勤務先の年末調整で税額の精算が済みますので、確定申告を行う必要はありません。

対象者

給与支払者に扶養控除等（異動）

申告書を提出している方です。

実施時期

年最後の給与支払い時に行うため、通常は12月に行います。

ただし、年の途中で退職した方は、退職の時に年末調整を行います。

年末調整は義務です

給与支払者は…

年末調整を行わない給与支払者は、税務署から指導されたり、税額の計算が間違っている場合は是正されます。

各種控除申告書（役場、税務署で配布）を、給与受給者に配布し、記載内容を確認の上、年末調整を行ってください。

年末調整の実施は法律で義務付けられていますので、必ず行ってください。

給与受給者は…

扶養控除等（異動）申告書や保険料控除の申告書を、給与支払者に提出しない、正確に記入しないなどの

理由で、年末調整が行われない、または正しく行われていないケースがあります。

この場合、所得税が正確に徴収されないほか、住民税（地方税）も正確に計算できません。

必ず申告書に必要事項を正確に記載して、押印の上、給与支払者に提出してください。

なお、11月21日(火)に**年末調整説明会**を開催します。法人、事業者に限

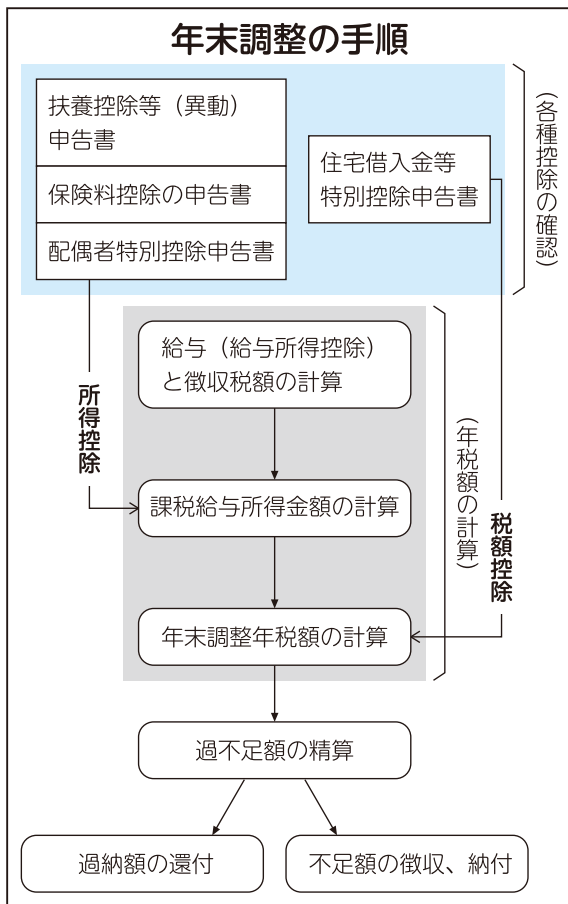
らず、給与受給者も参加できます。（詳しくは15ページ）

法人番号とマイナンバー

各種申告書には、給与支払者が記載する法人番号が必要です。

また、扶養控除等（異動）申告書には給与受給者本人の個人番号（マイナンバー）と配偶者や扶養親族の個人番号を記載しなければいけません。

年末調整の手順



北海道議会議員

新十津川町特別功労者

故釣部勲氏を

悼んで

かねてから入院加療中であつた北海道議会議員 釣部勲さんが、ご家族の願いもかなわず、9月27日ご逝去されました。

釣部さんは、昭和58年に新十津川町にご自宅を構えられ、平成3年4月に北海道議会議員に初当選されて以来、新十津川町を拠点として、7期26年に

わたりご活躍されました。

平成19年には第26代北海道議会議長の重責を担われ、道議会の公正・円滑な運営に辣腕を振るわれました。

誠実な人柄と卓越した行動力により、農業生産基盤の整備に係るパワーアップ事業の継続や、新十津川農業高校の整備と支援、青少年の健全育成、金滴

酒造の再建、自衛隊との連携など、新十津川町の活性化にご尽力いただきました。

町政発展に多大なご貢献をいただいた釣部勲さんのご逝去を悼み、心からご冥福をお祈り申し上げます。



平成3年4月 北海道議会議員に初当選



新十津川町での道政報告会

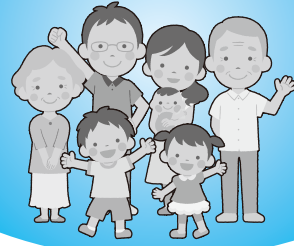


北海道議会議長時代

主な経歴



- 昭和20年 赤平市生まれ
- 昭和39年 道立美唄東高等学校卒業
- 昭和44年 東洋大学法学部卒業
- 平成3年 北海道議会議員初当選
- 平成7年 北海道議会議員当選2回
- 北海道議会産炭地域振興対策特別委員会副委員長
- 平成9年 北海道議会保健福祉委員会副委員長
- 平成11年 北海道議会議員当選3回
- 北海道議会会議運営委員長
- 平成13年 自民党道連政務調査会長
- 平成15年 北海道議会議員当選4回
- 自民党・道民会議議員会会長
- 平成17年 自民党道連副会長
- 平成19年 北海道議会議員当選5回
- 第26代北海道議会議長
- 平成21年 自民党道連常任顧問
- 平成23年 北海道議会議員当選6回
- 平成27年 北海道議会議員当選7回



みんなで 育てよう

青少年健全育成町民会議

言葉のエネルギー

青少年健全育成町民会議

代表 笠井 正憲

私は日ごろから「子どもたちはこの町の宝である！」と考え、地域の子どもたちが健やかに育つことを強く願っています。そこで、子どもたちの健全育成を進めていく上で、私が大切にしていることがあります。

それは、「想いは叶う」と「ありがとう」の2つの言葉です。

言葉には「言葉(エネルギー)」があるとされています。皆さんはこの言葉を意識していますか？言葉を持つエネルギーは、とても大きな力があると思います。

例えば「自分の口から出た言葉は回り回って自分に帰ってくる」と言われています。このことを理解して納得した方は、マイナスの言葉を言わなくなりま

す。それは、そのことが自分に帰ってくるからです。他にも「他人の悪口、周りの人が悪い、社会が悪いと自分以外に責任を押し付ける」など、思い当たりませんか？いつもマイナスの言葉を発している人の

ところには、近づきづらくなると思います。マイナスの言葉を発することで、不幸を一人で背負い込んでるように言われても、言われた方は困ってしまいます。

逆に、いつも笑顔で明るく楽しい人の所には、その言葉が人を引き寄せるかのように楽しい人が集まります。これは、言葉のエネルギーがはつきり見えているのです。

ここで改めて、皆さんにお願いがあります。

「子どもたちの健全育成」に、新十津川町の皆さん一人ひとりが、今一度、先ほど述べた言葉を意識して使っていただきたいのです。

◎「想いは叶う」

想いとは自分の意識のことです。この意識はエネルギーです。人生経験が豊富な方は、さまざまな経験から実感していることだと思います。この言葉は、別な言い方をすると「思考は現実になる」とも言われ、皆さんもどこかで聞いたことがあると思います。他にも、「願いは叶う」とあるいは「引き寄せの法則」とも言われています。

この素晴らしい新十津川に住

◎「ありがとう」

言葉を意識して、プラスの言葉を使いましょう。「ありがとう」は最強の魔法の言葉です。

どうぞ皆さんが意識してエネルギーの高い言葉や想いを述べてください。なぜなら、町全体のエネルギーが上がり、その中に暮らす「自分や子どもたちも成長していく」と思うからです。どうぞよろしくお願いいたします。

6月11日開催、青少年健全育成のつどい「健全育成」メッセージから



秋の下校時安全指導実施

日時 平成29年9月27日(水)

28日(木)

新十津川小学校児童の下校時における安全指導を、通学路要所8カ所で行いました。

町民会議理事はもちろんですが、安全・安心推進協会、女性団体連絡協議会、老人クラブ連

合会、民生委員児童委員協議会、そして地域町内会の皆さん、総勢87人のご協力をいただきました。

- この安全指導のねらいは、
- ①子どもたちの下校時における、より確かな安全を確保する。
- ②防犯をアピールする。
- ③子どもたちと立哨者の皆さんとの交流を図る。

ことです。立哨者の皆さんは、声掛けや見守り、あいさつを積極的に行い、子どもたちは笑顔で応えていました。

子どもたちとの心がふれ合う時間でした。安全指導していただいた皆さんに感謝いたします。ありがとうございます。



水道事業報告

平成29年度上半期（4月～9月）

西空知広域水道企業団
☎76-2486



事業の概要

平成29年度上半期（4月1日～9月30日）に行われた水道事業の概況をお知らせします。

老朽水道管更新事業、水道メーター取替事業および、施設整備事業を発注、着工し順調に進んでいます。また、水質も定期的に検査を行い良好な状態を保っています。

●主な建設改良工事の状況

配水管改良事業

雨竜地区の圃場整備に伴い51mの配水管布設替工事を実施しています。

配水管整備事業

老朽配水管更新計画に基づき、創設時（昭和47・48年）に布設された水道管を順次更新する事業で、今年度は新十津川町648m・雨竜町76mの更新工事を実施しています。

水道メーター器検定満了取替事業

各戸に設置されている水道メーターの使用期限が、計量法により8年と定められていますので、今年度対象の新十津川町333台、雨竜町195台、浦臼町154台の取り替えを実施しています。

施設整備事業

施設整備計画に基づき、洲本ポンプ場の建築改修工事を実施しています。

●給水装置工事の状況

指定工事業者（現在27店登録）に給水装置工事を直接依頼することとなっており、現在新設工事申請35件、改造工事申請13件を受付、順次検定しております。

●水質検査の状況

定期検査として、毎月水道栓からの水質検査を行っていますが、異常ありませんでした。

◎ご注意ください！

最近、当企業団からあたたかも委託を受けたような印象を与え、水道水の検査などと称して浄水器の訪問販売が行われています。

当企業団では、一切指示または許可などはしていませんので、不審に思った場合は、水道企業団へご連絡ください。

◎災害に備えて！

近年、全国各地で震災や台風など異常な自然災害が発生しています。万が一私たちの町にも想定外の災害が発生し、浄水場や配水管などに被害が及んだ場合は水道が止まってしまうです。

普段から、災害の恐れがある場合はあらかじめ水を確保しておきましょう。

・飲み水をポリタンクや鍋にためる
・トイレなど、生活に使う水をお風呂にためる など

平成29年9月末現在

●給水の状況

区分	新十津川町	雨竜町	浦臼町	砂川市	合計
給水件数(件)	2,598	1,098	751	20	4,467
給水人口(人)	6,549	2,494	1,710	59	10,812

平成29年度上半期分

●配水の状況

区分	新十津川町	雨竜町	浦臼町	砂川市	合計
配水量(m ³)	253,826	114,827	59,675	1,374	429,702
日平均配水量(m ³)	1,391	629	327	8	2,355

●経理の状況

平成29年度上半期分

①収支の概要

収入科目	金額(千円)	支出科目	金額(千円)	備考
収益的収入	150,359	収益的支出	60,590	消費税除く
資本的収入	24,900	資本的支出	85,274	消費税含む
収入合計	175,259	支出合計	145,864	

(収益的収支は税抜き、資本的収支は税込み)

②資産の現在高 73億2058万0000円

③負債の現在高 53億4735万5000円

④資本の現在高 19億7322万5000円

生活保護・母子および父子・単身老人世帯の方は、それぞれの規定に該当すると料金が軽減されますので、水道企業団にお問合せ願います。

平成29年水質検査結果

採水年月日 平成29年8月7日

検査機関 中空知広域水道企業団

基準項目 (水道法に基づく水質基準51項目)

No	項目名	単位	結果値		浄水基準値	No	項目名	単位	結果値		浄水基準値
			原水	浄水					原水	浄水	
1	一般細菌	個/ml	64	0	100個以下	28	トリクロロ酢酸	mg/l	-	0.011	0.03mg/l以下
2	大腸菌		陽性	陰性	検出されないこと	29	ブロモジクロロメタン	mg/l	-	0.0079	0.03mg/l以下
3	カドミウム及びその化合物	mg/l	<0.0003	-	0.003mg/l以下	30	ブロモホルム	mg/l	-	<0.0001	0.09mg/l以下
4	水銀及びその化合物	mg/l	<0.00005	-	0.0005mg/l以下	31	ホルムアルデヒド	mg/l	-	<0.008	0.08mg/l以下
5	セレン及びその化合物	mg/l	<0.001	-	0.01mg/l以下	32	亜鉛及びその化合物	mg/l	<0.01	-	1.0mg/l以下
6	鉛及びその化合物	mg/l	<0.001	-	0.01mg/l以下	33	アルミニウム及びその化合物	mg/l	0.02	0.03	0.2mg/l以下
7	ヒ素及びその化合物	mg/l	<0.001	-	0.01mg/l以下	34	鉄及びその化合物	mg/l	0.11	<0.03	0.3mg/l以下
8	六価クロム化合物	mg/l	<0.005	-	0.05mg/l以下	35	銅及びその化合物	mg/l	<0.01	-	1.0mg/l以下
9	亜硝酸態窒素	mg/l	<0.004	<0.004	0.04mg/l以下	36	ナトリウム及びその化合物	mg/l	4.9	-	200mg/l以下
10	シアン化物イオン及び塩化シアン	mg/l	<0.001	<0.001	0.01mg/l以下	37	マンガン及びその化合物	mg/l	0.011	-	0.05mg/l以下
11	硝酸態窒素及び亜硝酸態窒素	mg/l	0.25	0.28	10mg/l以下	38	塩化物イオン	mg/l	5.2	6.6	200mg/l以下
12	フッ素及びその化合物	mg/l	<0.08	-	0.8mg/l以下	39	カルシウム、マグネシウム等(硬度)	mg/l	16.0	-	300mg/l以下
13	ホウ素及びその化合物	mg/l	<0.1	-	1.0mg/l以下	40	蒸発残留物	mg/l	41	-	500mg/l以下
14	四塩化炭素	mg/l	<0.0001	-	0.002mg/l以下	41	陰イオン界面活性剤	mg/l	<0.02	-	0.2mg/l以下
15	1,4-ジオキサン	mg/l	<0.005	-	0.05mg/l以下	42	ジオスミン	mg/l	0.000001	<0.000001	0.00001mg/l以下
16	シス1,2-ジクロロエチレン及びトランス-1,2-ジクロロエチレン	mg/l	<0.0001	-	0.04mg/l以下	43	2-メチルイソボルネオール	mg/l	<0.000001	<0.000001	0.00001mg/l以下
17	ジクロロメタン	mg/l	<0.0001	-	0.02mg/l以下	44	非イオン界面活性剤	mg/l	0.013	<0.005	0.02mg/l以下
18	テトラクロロエチレン	mg/l	<0.0001	-	0.01mg/l以下	45	フェノール類	mg/l	<0.0005	-	0.005mg/l以下
19	トリクロロエチレン	mg/l	<0.0001	-	0.01mg/l以下	46	有機物(全有機炭素(TOC)の量)	mg/l	1.1	0.7	3mg/l以下
20	ベンゼン	mg/l	<0.0001	-	0.01mg/l以下	47	pH値		7.62	7.32	5.8以上8.6以下
21	塩素酸	mg/l	-	0.19	0.6mg/l以下	48	味		-	異常なし	異常でないこと
22	クロロ酢酸	mg/l	-	<0.002	0.02mg/l以下	49	臭気		青草臭	異常なし	異常でないこと
23	クロロホルム	mg/l	-	0.0142	0.06mg/l以下	50	色度	度	7.4	<1	5度以下
24	ジクロロ酢酸	mg/l	-	<0.003	0.03mg/l以下	51	濁度	度	1.6	<0.1	2度以下
25	ジブromoクロロメタン	mg/l	-	0.0025	0.1mg/l以下	水質管理目標設定項目など					
26	臭素酸	mg/l	-	<0.001	0.01mg/l以下	残留塩素	mg/l	-	0.38	1.0mg/l以下	
27	総トリハロメタン	mg/l	-	0.0246	0.1mg/l以下	嫌気性芽胞菌	MPN/100ml	0	-	検出されないこと	

まちからの お知らせ



11月

暮らしに役立つまちの
情報をお届けします。

[主な電話番号(市外局番:0125)]

住民課	☎76-2130	教育委員会	☎76-4233
総務課	☎76-2131	議会事務局	☎76-3191
保健福祉課	☎72-2000	会計課	☎76-3192
建設課	☎76-2139	図書館	☎76-3746
産業振興課	☎76-2134	児童館	☎76-2402
農業委員会	☎76-2135	子育て支援センター	☎72-2088

町の人口

[平成29年9月末現在]

人口	6,702人(前月比-6)
男	3,110人(前月比-2)
女	3,592人(前月比-4)
世帯	2,980戸(前月比-3)

※外国人住民を含む

町内人身交通事故状況

[平成29年1月1日~9月30日]

発生件数	5件(前年比+1)
死者数	0人(前年比±0)
負傷者数	8人(前年比+3)
交通死亡事故ゼロ日数	1,986日

町内犯罪認知件数

[平成29年1月1日~9月30日]

総数	8件(前年比-5)
凶悪犯	0件(強盗など)
粗暴犯	0件(暴行事件など)
窃盗犯	8件(車上狙いなど)
知能犯	0件(オレオレ詐欺など)
風俗犯	0件(公然わいせつなど)
その他	0件(不法投棄など)

イベント

日ハムトレーナーによる ストレッチ講座

シーズン中、大谷翔平選手などのケアを担当していた北海道日本ハムファイターズ1軍チーフトレーナーの福島芳宏氏を迎え、体のほぐし方をはじめとした自宅でできるストレッチ講座を開催します。

除雪作業が多くなるこの時期は、身体をしっかりメンテナンスすることが必要です。

皆さんお誘いあわせの上、ぜひご参加ください。

- 日時 12月13日(水)午後5時~
- 場所 改善センター
- 対象 20歳以上の方
- 定員 50人
- 参加料 無料

子育て支援センター

○パパとあそぼう

- 日時 12月2日(土)午前10時30分~
- 対象 町内の1~2歳児とその父親
- 内容 ふれあいあそび、親子ゲーム、お父さんレク

■申込期限 11月24日(金)

※得きつずカードに30Pが付きます。

○クリスマス会

- 日時 12月22日(金)午前10時30分~
- 対象 町内の未就園児とその保護者
- 内容 お話し、製作など

■申込期限 12月15日(金)

※得きつずカードに30Pが付きます。

■申込・問合せ グループ 教育委員会社会教育
☎76・4233



福島芳宏氏

児童館

■申込・問合せ(共通) 子育て支援センター
☎72・2088

○クリスマス会

- 日時 12月2日(土)午後1時30分~
- 対象 小学生
- 内容 ゲーム、ケーキ会食など
- 申込期間 11月17日(金)~30日(休)



○パン作り

- 日時 1月10日(水)午前9時50分~
- 対象 小学生 20人(先着順)
- 場所 ゆめりあ
- 持ち物 エプロン、バンダナ、手拭きタオル、飲み物
- 参加料 100円

■申込期間 12月11日(月)~29日(金)

■申込・問合せ(共通) 児童館

☎76・2402



成人式

成人式の案内状は、平成29年11月1日現在で本町に住民登録をしている対象の方に郵送します。

進学や就職などで住民票を町外に移した方も成人式に参加できますので、出席を希望される方は、12月1日(金)までにご連絡ください。

■日時 1月7日(日)午後1時(新成人の受付は午前11時予定)

■場所 ゆめりあ

■対象 平成9年4月2日〜平成10年4月1日生まれの方

■問合せ 教育委員会社会教育グループ
☎76・4233

忙しい人のための 簡単料理教室

青年協議会が主催する、忙しい人のための簡単料理教室を開催します。

■日時 12月3日(日)午前9時30分〜午後1時(集合午前9時20分)

■場所 ゆめりあ

■対象 町内在住または町内で勤務している方

■講師 食生活改善推進員協議会

■内容 忙しくて料理する時間がない人や、料理が苦手な人でも簡単にできる調理実習

■持ち物 エプロン、三角巾、ハンカチ

■参加料 400円

■申込期限 11月22日(水)

■申込・問合せ 青年協議会 加藤敏晃
☎080・1892・9934

学校給食試食会

児童生徒に提供している学校給食を食べてみませんか。

■日時 12月6日(水)〜8日(金)の正午〜

■場所 学校給食センター

■対象 町民

■定員 各日先着6人

■内容 学校給食試食、アンケート

■持ち物 箸

図書館

■料金 352円
■申込期間 11月15日(水)〜22日(水)
■申込・問合せ 学校給食センター
☎76・2528

図書館

○クリスマス絵本展

クリスマスの絵本やクリスマスに関連する本の展示と貸し出しをします。

■期間 12月1日(金)〜24日(日)

○おはなしころりん「クリスマスペシャル!」

■日時 12月2日(土)午前10時30分〜11時30分

■対象 どなたでも入場できます

■内容

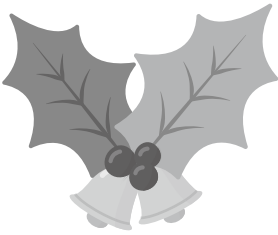
・人形劇「十二支のはなし」

(新小5・6年生有志出演)

・ボランティア人形劇「ごっくんこんべい」

・パネルシアターなど

■入場料 無料
※得きつずカードに50Pが付きます。



○本から生まれた手作り作品の募集

図書館などの本や雑誌を見て、制作された作品を募集します。

日ごろの趣味として作られている作品を図書館ギャラリーに展示発表してみませんか。

■募集期間 12月12日(火)〜1月14日(日)

■展示期間 2月1日(水)〜27日(火)

○秋の特別映画会(大人向け)

■入場料 無料

■日時 11月19日(日)

・午前の部 午前10時10分〜正午
・午後の部 午後1時30分〜3時20分

■定員 各回70人

■内容 「マダム・フロレンス〜夢見るふたり」

絶世のオンチがなぜ、カーネギーホールを満員にし、人々を魅了するのか。実話から生まれた笑いと感動のハートフル・コメディです。



■申込・問合せ(共通) 図書館

☎76・3746

募 集

スキルアップ講座

○日商簿記3級

■日時 12月5日～2月20日の火・金曜日 午後6時20分～8時50分（12月29日～1月5日を除く）

■対象 日商簿記3級取得を目指す方、会計知識を身につけたい方

■定員 10人

■内容 日商簿記検定試験の受験準備講座です。

■受講料 3万3000円

■申込期限 11月24日（金）

■場所・申込・問合せ スキルアップセンター空知（滝川市流通団地3丁目6番23号）
☎24・1880

職業訓練受講生の募集

■コース名 建設総合コース（空知②）

■受講期間 1月22日（月）～2月20日（火）（うち25日間） 午前9時～午後5時

■取得資格 大型特殊自動車運転免許、車両系建設機械（整地など）運転技能講習、小型移動式クレーン運転技能講習、玉掛け技能講習

■訓練内容 建設現場の作業工程や施工方法、安全衛生や建設機械による施

工の知識・技能の修得、資格の取得

■受講料 無料

■応募資格 離職し求職中で、普通自動車運転免許を所有している方

■定員 10人（先着）

■申込期間 12月4日（月）～1月19日（金）

■場所・申込・問合せ スキルアップセンター空知（滝川市流通団地3丁目6番23号）
☎24・1880

職業訓練指導員講習の募集

■受講期間 1月9日（火）～3月2日（金）のうち48時間

■受講場所 札幌市、旭川市ほか

■受講料 1万4040円（テキスト代などで別途経費がかかります。）

■応募資格 技能検定試験の1級および単一等級の合格者ほか

■定員 100人程度

■申込期間 12月4日（月）～15日（金）

■申込・問合せ 空知地方技能訓練協会（スキルアップセンター空知内）
☎24・1880

陸上自衛隊

高等工科学校生徒の募集

防衛省は、平成29年度の陸上自衛隊高等工科学校生徒を募集しています。

■日程 一次試験 1月20日（土）

・二次試験 2月1日（木）～4日（日）

■資格 男子で中卒（見込含む）、17歳未満

■申込期限 1月9日（火）

■申込・問合せ 自衛隊滝川地域事務所

☎22・2140



手続・制度

相続税、贈与税、譲渡所得の個別相談

相続税、贈与税、譲渡所得に関する個別の相談は、関係書類や事実関係など、具体的内容を確認する必要があるため、事前予約を受けた上で、次の相談日に対応しています。

■相談日 11月24日（金）、12月8日（金）、22日（金）

■問合せ 滝川税務署
☎22・2191

今月の納税

○町税の納め忘れはありませんか

町道民税第3期・国民健康保険税第4期・後期高齢者医療保険料第4期の納期限は10月31日（火）でした。納め忘れの方は早急に納めましょう。

○今月は固定資産税第4期・国民健康保険税第5期・後期高齢者医療保険料第5期の納期です

納期限は11月30日（木）ですので、忘れずに納めましょう。

■問合せ 住民課町税グループ
☎76・2130

有料広告

あなたの悩みに

すべての相談の相談料が
無料になりました。

相談予約
ダイヤル

0125-22-8373

平日 10:00～16:00（12:00～13:00を除く）
土曜 10:00～13:00

コタエを
出します

札幌弁護士会 中空知法律相談センター

所得税の納税

所得税および復興特別所得税の予定納税第2期分の納期限が近づいていきますので、対象者は忘れずに納めてください。

- 対象 6月中旬に税務署から「平成29年分所得税及び復興特別所得税の予定納税額の通知書」が送られてきた方
- 納期 11月30日(木)まで
- ※土・日・祝日は、金融機関および税務署の窓口での納付はできませんので、ご注意ください。
- 問合せ 滝川税務署
☎ 22・2191

年末調整説明会

- 日時 11月21日(火)午後2時～4時
(受付午後1時30分～)
- 場所 改善センター
- 対象 法人、個人事業者、給与受給者
- 問合せ
・住民課町税グループ
☎ 76・2130
- ・滝川税務署
☎ 22・2191

暮らし

遺言・相続セミナー

- 法務局では、司法書士による遺言および相続のセミナーを開催します。
- 日時 11月20日(月)午後1時30分～3時30分
 - 場所 札幌法務局滝川支局
 - 定員 16人(要予約)
 - 問合せ 札幌法務局滝川支局
☎ 23・2330

冬の交通安全運動

- 冬の交通安全運動が実施されます。冬季特有の事故に十分注意しましょう。
- 期間 11月11日(土)～20日(月)
 - 重点項目
 - ・高齢者の交通事故防止
 - ・凍結路面などのスリップによる交通事故防止
 - ・飲酒運転の根絶
- 夜間に運転者から歩行者がよく見える夜光反射材を無料で配付しています。希望者は、住民課にお越しください。
- 問合せ 安全・安心推進協会(住民課住民活動グループ)
☎ 76・2130

庁舎建設通信 (No.14)

～平成33年春の完成に向けて～

先月に引き続き、基本設計の作業における検討経過についてお知らせします。

【面積・階層について】

庁舎建設基本構想において、新庁舎の面積は最大3,600㎡程度としています。現庁舎の面積は消防庁舎部分を含めて3,426㎡ですから、少し大きくなります。これは、ゆめりあにある保健福祉課の一部の機能を移転することや消防支署の面積が大きくなるためです。

3,600㎡の中に全ての機能を収めるためには、現庁舎よりも事務所や会議室の面積を小さくする必要があります。机などの配置、会議室の運用方法などを検討しています。検討の結果、3,600㎡を超えてしまう可能性もありますが、その場合でも、25億円としている総事業費の範囲で収まるように進めていきます。また、現庁舎は4階建てですが、新庁舎は3階建てで検討しています。

【外構・前庭について】

新庁舎は、現庁舎同様に南側を正面とし、現庁舎の北側に建てる予定です。国道275号からは、かなり奥側に配置されることになり、正面には広大なスペースができます。ここには、来客者および職員用の駐車場、バス停などが設置されますが、それらを設置してもスペースには余裕がありますので、有効な活用法や親しまれるデザインなどについて検討しています。庁舎前に芝生や水辺の空間をつくるなど、今より広くなる駐車場スペースを有効活用したいと考えています。

新庁舎の基本設計について、10月中旬時点の検討経過についてお知らせするマイ。



新庁舎の建設についてのお問い合わせやご意見はこちらまでお寄せください。

■担当：庁舎建設推進事務局 ☎76-2131

E-mail chosha@town.shintotsukawa.lg.jp

人権・困りごと相談

いじめ、差別、家庭問題、金銭問題、近所のもめごとなどでお悩みの方を対象に、人権擁護委員による「人権・困りごと相談」を行います。

秘密は厳守しますので、気軽ににご相談ください。

■日時 12月4日(月)午後1時～3時30分

■場所 役場2階小会議室

■問合せ 総務課総務グループ

☎76・2131

人権擁護委員委嘱

平成29年10月1日付で、新しく酒井光代さんと前谷弘志さんが委嘱されました。

人権擁護委員は、皆さんが人権について関心を持つような啓発活動や人権相談を行います。差別問題、学校や職場でのいじめ、子どもや高齢者への虐待、近所の問題などの相談に応じます。

■人権擁護委員

- ・高瀬 裕二さん
- ・酒井 光代さん
- ・前谷 弘志さん

■問合せ

・総務課総務グループ

☎76・2131

・札幌法務局滝川支局

☎23・2330

テレビ受信障害に伴う詐欺について

新たな携帯電話用周波数(700MHz帯)の利用開始に伴い、12月中旬からテレビの受信障害が発生する可能性があります。

受信障害に伴う対策作業に費用は一切かかりません。費用を請求された場合は詐欺の可能性がありますので、絶対に支払わず、警察または住民課にご連絡ください。

また、受信障害が発生した方は、700MHzテレビ受信障害対策コールセンターまでお問合せください。

■問合せ

・住民課住民活動グループ

☎76・2130

・700MHzテレビ受信障害対策コールセンター

☎050・3786・0700

※受付時間 午前9時～午前10時

冷蔵庫は小型家電の無料回収に出せません

役場庁舎に、小型家電を無料回収するボックスを設置していますが、回収の対象外である「冷蔵庫」が投函されていました。

役場でお預かりしていますが、引き取りたいので、心当たりのある方はお申し出ください。

■投函日時 9月26日(火)

■種類 1ドア冷蔵庫(モリタ MR-D05BC)



■回収対象外家電

・ブラウン管テレビ、液晶・プラズマテレビ

・エアコン

・冷蔵庫、冷凍庫

・洗濯機、衣類乾燥機

※これらの製品は、購入元や買い替え先の販売店、または㈱松葉で受け入れしています。(有料)

■問合せ 住民課住民活動グループ

☎76・2130

有料広告

しんとつかわ調剤薬局

みなさまの「かかりつけ薬局」「かかりつけ薬剤師」としてお役に立てるよう、責任をもって、親切・丁寧にサポートさせていただきます。 薬剤師 村上尚

すべての病院・医院・クリニックの処方せんをお受けいたします

★薬局へのお立ち寄りが困難な方へ…

町内全域 お薬の「宅配」承ります (配達料無料)

(詳しくはお電話にてお問い合わせください)

★一般用医薬品(大衆薬)、健康食品、医療用品等の店舗販売や配達も行いますので、是非ご利用ください。

☎74-4563 FAX74-4564



営業時間 月曜～土曜 8:30～19:00
日曜・祝日：休業日

お知らせ

受診日を選択できる 個別特定健診申込受付中！

1月31日(水)まで
受診可能

特定健診とは、生活習慣病の発症や重症化を予防するための健診です。特定健診の受診をきっかけとして自分の健康状態を確認し、生活習慣を見直してみませんか。治療中の方も受診できます。

- 健診受診日 1月31日(水)まで
- 申込期限 1月19日(金)
- 対象者 40～74歳の国民健康保険加入者

実施医療機関	曜日	受付時間	健診の内容	料金
空知中央病院	月～金	午前 9時30分 10時 10時30分	○身体計測（身長、体重、BMI、腹囲） ○血圧測定 ○血液検査 （血糖、血中脂質、肝機能、腎機能、貧血）	無料
花月クリニック	月～金 ※木曜日は 応相談	午前8時30分	○尿検査（糖、蛋白、潜血） ○心電図検査 ○医師の診察 （眼底検査 医師の判断により実施）	

■申込・問合せ 保健福祉課健康推進グループ ☎72-2000

新十津川町地域防災計画 (案)への意見の募集

町は社会情勢や近年の災害などを考慮し、防災対策を進める基本となる地域防災計画の改定作業を進めています。皆さんからの計画へのご意見を募集します。

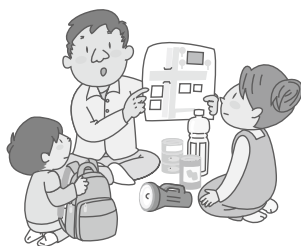
■閲覧および意見募集の期間

11月15日(水)～30日(木)

■閲覧場所 町ホームページ、総務課

■問合せ 災害対策事務局(総務課内)

☎76・2131



高齢者無料巡回バス運休日

▼11月23日(木)

12月12日(水)、13日(木)

■予約・問合せ 保健福祉課子ども

高齢者グループ ☎72・2000

健康

健康体力増進室の 冬期間の開室日

ゆめりあ3階の健康体力増進室は、11月から3月まで日曜日も開室し、より利用しやすくなります。

健康管理、体力増進、冬の運動不足の解消などにご利用ください。

■開室時間

・平日 午前9時～午後8時45分

・土日 午前9時～午後5時

※正午～午後1時は閉室

■閉室日 11月23日(木)

■利用方法 初回のみ予約が必要です(体力測定・器具の説明を行います)。

2回目以降は自由に利用できます。

■料金 1回200円

※お所得な6回券や3カ月券などがあります。

■問合せ 保健福祉課健康推進グループ

☎72・2000



ウォーキング頑張る キャンペーンの記念品交換

今年度のウォーキング頑張るキャンペーンは10月をもって終了となりました。

引換券をお持ちの方は、期限までに記念品（新米2合2袋またはそうめん5食）と引き換えを行ってください。

■場所 ゆめりあ

■引換期限 11月20日（月）（引換は平日午前8時45分～午後5時30分）

■問合せ 保健福祉課健康推進グループ ☎72・2000

休日診療当番

●内科 滝川市立病院夜間救急外来 ☎22・4311

●外科 夜間急病テレホンセンター ☎22・2299

●歯科

11月
19日（日） グリーン歯科 （砂川）

23日（木） 塚本歯科 （滝川）

26日（日） 松原歯科 （砂川）

12月
3日（日） 啓南歯科 （滝川）

10日（日） あい歯科 （滝川）

※診療時間は午前9時～正午

その他

仲間づくり子ども会議

町内の小中学校、高校の代表が、いじめのない学校づくりについて話し合います。

保護者や地域の皆さんの参観をお待ちしています。

■日時 12月12日（火）午後3時30分～5時

■場所 改善センター
■問合せ 教育委員会学校教育グループ ☎76・4233



ご厚情感謝申し上げます

■町へ
▽山口園さん（文京） 故山口侃さんの生前のお礼として

寄附金 20万円
絵画（小松暁雨作）2点

有料広告

ほくもんフリーローン「まねき猫」

ご融資金利 年5.0%、年7.0%、年9.0%、年14.0%
（固定金利・保証料含む）

※ご融資金利は保証会社の審査のうえで決定させていただきます。
※さらにお取引内容によって上記金利より年0.20%優遇いたします。

・ご融資額 500万円以内 ・ご利用期間 10年以内

※融資条件を変更する場合は、手数料がかかる場合があります。
※保証会社の審査によって、ご希望に添えない場合があります。
※詳しくは当金庫本支店窓口にお問合わせください。

北門信用金庫 新十津川支店 TEL76-2111

他金融機関、クレジット、消費者金融で
ご利用中のローンの借換もOK

ほくもんローンプラザ 「まねき猫」

土・日も相談OK! 10:00～18:30
※火・水・祝祭日休業

お問い合わせは0120-954611
滝川市栄町3丁目5番15号

健康 知って得情報

インフルエンザの予防

担当 保健福祉課

今年も寒さが増し、インフルエンザの流行が始まります。一人一人がインフルエンザ対策に取り組み、インフルエンザを予防しましょう。

◆**流行期は1月～3月**
季節性インフルエンザは例年11月から12月にかけて流行が始まり、1月から3月までが流行のピークとなります。

◆**症状**
突然の高熱(38℃以上)、頭痛、喉痛、咳、強い倦怠感、食欲不振、関節痛、筋肉痛など、激しく重い全身症状となり、小児では、中耳炎や熱性けいれん、長引くと気管支喘息の誘発を引き起こし、体力が低下した人は肺炎や脳炎を

合併することもあります。

◆**感染経路と潜伏期間**
インフルエンザウイルスは、感染した人のくしゃみや咳で飛び、鼻や粘膜を通して体内に入ります。潜伏期は1～3日と短く、感染力が極めて強く、人の体内で増殖します。

◆**インフルエンザの予防**
・外出後に手洗い、うがいを
行う
・外出時にはマスクを着用する
・十分な休養とバランスのとれた栄養に心掛ける
・人混みへの外出は控える
・室内は適度な湿度(50～60%)を保つ

◆**予防接種の効果**
ワクチンは免疫力を高め、感染や重症化を防ぐために効果があります。
接種した日から2週間で免疫力がつき、1カ月で頂点に達し、効果はその後、4カ月くらい持続します。
免疫力のつき方に個人差があり、ウイルスの種類にも影響され、ワクチンを接種してもインフルエンザにかかって

しまう人もいますが、病状は接種により軽症で済みます。

◆**発症してしまったら**
適切な治療を受け、しっかりと休養しましょう。「熱が下がったからもう大丈夫」とはなりません。症状が落ち着いても、体内には感染力のあるウイルスが残っているため、回復後2日間は自宅療養しましょう。

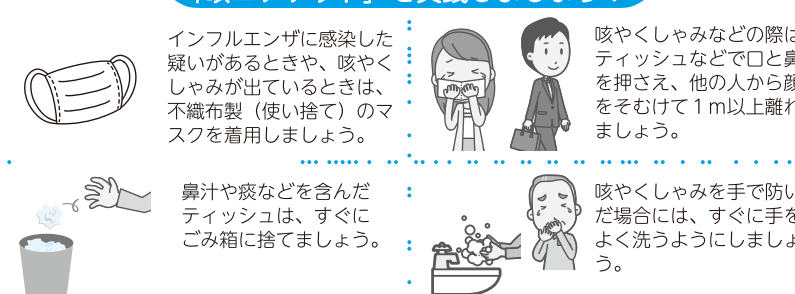
「咳エチケット」を実践しましょう!

インフルエンザに感染した疑いがあるときや、咳やくしゃみが出ているときは、不織布製(使い捨て)のマスクを着用しましょう。

咳やくしゃみなどの際はティッシュなどで口と鼻を押さえ、他の人から顔をそむけて1m以上離れましょう。

鼻汁や痰などを含んだティッシュは、すぐにゴミ箱に捨てましょう。

咳やくしゃみを手で防いだ場合には、すぐに手をよく洗うようにしましょう。



新十津川 農業高校通信

H29.11 No.116

信頼と絆を深めた行事

全校生徒が待ちに待ったスポーツ大会が10月13日に行われました。
今回の行事の目的は「スポーツを通して健全な心身および公正・協力の態度を養い、クラスの団結を高める」というものです。

全部で9種目をクラスごとに競い合いましたが、特に盛り上がったのが5色綱引きです。この競技は、5本の綱を自分たちのエリアまで引き入れ、引き入れた綱の本数で勝敗が決まります。相手クラスの動きを見て、開始のホイッスルと同時に獲得しやすい綱を判断し、クラスメイトに伝えなければいけないので、ハラハラドキドキが止まらない種目です。勝った時には、クラス全員が喜ぶので団結力が高まります。
長縄飛びは約30人が参加する種目で、最長記録は、なんと1年生でした。負けた2・3年生の中には、自分の学年のまさかの記録に悔しすぎて泣き崩れる姿もありました。



農生会書記2年 伊藤涼花

《11/15～12/14の休館日》

11月

日	月	火	水	木	金	土
			15	16	17	18
19	20	21	22	23	24	25
26	27	28	29	30		

12月

日	月	火	水	木	金	土
					1	2
3	4	5	6	7	8	9
10	11	12	13	14		

灰色の日が休館日です。

おすすめ

毎月おすすめのDVD、絵本、書籍などをご紹介します!



フォックくん

ライブラリー

■問合せ 図書館 ☎76-3746 <http://lib.net-bibai.co.jp/shintotsukawa/>
 ■蔵書検索と図書館よりはホームページからもご覧いただけます。

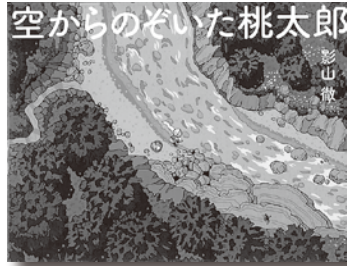
DVD



『OYAKO』親子の数だけ親子の物語』
 イノマタトシ／監督・撮影・編集、大林宣彦ほか／出演
 「親子の日」の提唱者の写真家ブルース・オズボーンの軌跡と、彼が触れ合った数多くの親子の姿と、心のあり方を追ったドキュメンタリー映画です。

(90分)

児童



『空からのぞいた桃太郎』
 影山 徹／著
 桃から生まれた桃太郎は、鬼ヶ島へ鬼退治に行き…。桃太郎とは何者？鬼は本当に悪？日本で一番有名な昔話「桃太郎」のお話を、さまざまな解釈や感想が生まれるよう、空から見た絵で描く。

一般



水墨画年賀状『犬を描く』
 水墨画塾編集部・編
 2018年の干支である「犬」。水墨画、日本画、イラストレーションなど、さまざまなジャンルで活躍する作家が描いた、水墨・墨彩画の年賀状用作品を掲載。描き順や筆づかいなど描き方もやさしく解説しています。

New Totsukawa Trial

第19回

本町で活躍する地域おこし協力隊のコラムをお届けします。



梶谷 亘

2017年春からの農作業・活動について

今年春から行ってきた農作業活動についてお伝えしたいと思います。

4月に協力隊として着任後、すぐに農業を覚えるための農作業を開始しました。今年は水稲と高糖度トマトの栽培・管理を中心に行うことになりました。前職では施設園芸でメロンと水稲の栽培を行ってきまので、若干の知識や経験を持って取りかかることができましたが、違う環境での作業に覚えることも多く、緊張の連続でした。

春頃は、水稲の育苗から田植え、高糖度トマトの定植や誘引作業などを行いました。田植え機やトラクター作業など、年に「1度」しかやらない、ミスのできない作業も担当でき、よい経験になりました。

初夏以降は、高糖度トマトの収穫を中心に、トマトの選果・出荷、あぜ草刈りなど、時間と体力を必要とする作業が中心でした。

秋は、高糖度トマトの作業と並行して、コンバインでの稲刈り・もみすりを行いました。

農産物販売に関する事にもいくつか取り組み、町内では、陶芸まつり、ふるさとまつり、味覚まつりと新十津川駅前でのイベントで高糖度トマトの販売を行いました。町外では、7月から8月の毎週木曜日に札幌市で行われた「農産物ブランド化推進協議会」主催の農産フェアに同行し、出店スタッフとして販売の手伝いも行いました。当日は開店と同時に多くの買い物客が訪れ、閉店時間前に売り切れるなど大盛況のうちに終了しました。

秋から冬以降は、収穫を終了した高糖度トマトハウスの片付けを行い、降雪後は除雪作業も行います。

今年の経験を来年の農作物栽培、出店販売につながるよう、春までにさまざまな準備に取り掛かりたいと思っています。

イベントカレンダー

Shintotsukawa Event Calendar

11月8日～12月31日

11/8(水)	7～8カ月児健康相談 (13:00～ゆめりあ) 3～4カ月児健康相談 (13:15～ゆめりあ) 放課後おはなしタイム (15:00～図書館)
9(木)	子育てすまいる「音楽あそび」(10:30～子育て支援センター) おはなしころりんミニ (10:30～図書館) 1歳8～9カ月児健康診査 (12:15～ゆめりあ) 3歳1～2カ月児健康診査 (12:30～ゆめりあ)
10(金)	10～11カ月健康相談 (9:15～ゆめりあ) 1歳2～3カ月健康相談 (9:30～ゆめりあ)
11(土)	秋の集団検診 (～11/13 ゆめりあ) 乳がん・子宮頸がん検診 (～11/13 ゆめりあ) 冬の交通安全運動 (～11/20)
12(日)	
13(月)	
14(火)	ピンネスタジアム、ふるさと公園野球場、テニスコート、サッカー場営業最終日
15(水)	放課後おはなしタイム (15:00～図書館)
16(木)	
17(金)	
18(土)	ふるさと学園大学土曜講座 (10:30～ゆめりあ) 児童館「カレンダー作り」(13:30～児童館) おはなしころりん『こびと』のおはなし(14:00～図書館)
19(日)	大人の秋の特別映画会(①10:10～、②13:30～図書館)
20(月)	子ども会かるた講習会 (9:00～改善センター)
21(火)	
22(水)	介護保険相談 (13:00～ゆめりあ) 放課後おはなしタイム (15:00～図書館)
23(木)	
24(金)	
25(土)	親子クッキング教室 (9:30～ゆめりあ)
26(日)	
27(月)	
28(火)	税に関する標語展 (～12/17 改善センター)
29(水)	新小参観日 (高学年) (13:25～新小) 放課後おはなしタイム (15:00～図書館)
30(木)	新小参観日 (中学年) (13:25～新小)
12/1(金)	クリスマス絵本展 (～12/24 図書館) 新小参観日 (低学年) (13:25～新小)
2(土)	おはなしころりんクリスマススペシャル! (10:30～図書館) 子育てすまいる「パパとあそぼう」(10:30～子育て支援センター) 児童館「クリスマス会」(13:30～児童館)
3(日)	忙しい人のための簡単料理教室 (9:30～ゆめりあ)

4(月)	人権・困りごと相談 (13:00～役場)
5(火)	
6(水)	学校給食試食会 (～12/8 学校給食センター) 放課後おはなしタイム (15:00～図書館)
7(木)	
8(金)	
9(土)	
10(日)	第12回赤い羽根チャリティーカラオケ(13:00～ゆめりあ)
11(月)	
12(火)	ふるさと学園大学第7講① (10:30～ゆめりあ) 仲間づくりこども会議 (15:30～改善センター)
13(水)	ふるさと学園大学第7講② (10:30～ゆめりあ) 放課後おはなしタイム (15:00～図書館) 日ハムトレーナーによるストレッチ講座 (17:00～改善センター)
14(木)	おはなしころりんミニ (10:30～図書館)
15(金)	
16(土)	新中歌声交流会 (9:10～ゆめりあ) おはなしころりん『ぼかぼか』のおはなし(14:00～図書館)
17(日)	
18(月)	
19(火)	
20(水)	新中参観日 (8:30～新中) 放課後おはなしタイム (15:00～図書館)
21(木)	
22(金)	冬休み映画会 (①10:30～、②15:00～図書館) 子育てすまいる「クリスマス会」(10:30～子育て支援センター)
23(土)	小中学校冬休み (～1/14)
24(日)	冬休み映画会 (①10:30～、②15:00～図書館)
25(月)	やまびこ① (10:00～ゆめりあ、改善センター)
26(火)	やまびこ② (10:00～ゆめりあ、改善センター)
27(水)	やまびこ③ (10:00～ゆめりあ、改善センター) 本の福袋配布「年越し福袋」(10:00～図書館) 介護保険相談 (13:00～ゆめりあ) 子ども会かるた合同練習会 (16:20～改善センター)
28(木)	図書館休館 (～1/6)
29(金)	
30(土)	ゆめりあ・改善センター年末年始休館 (～1/5) 役場年末年始閉庁 (～1/8) ※1/4に臨時閉庁
31(日)	そっち岳スキー場年末年始休業 (～1/1) ごみ収集年末年始休み (～1/2) し尿くみ取り年末年始休み (～1/3) スポーツセンター年末年始休館 (～1/5)

「りす」が両手で胡桃を噛む様子は見馴れているが、「時どき顔上げ我と目合わす」の下句に作者の思いがこもっている。「我と目合わす」で、可愛さを表わす。可愛いという語句を使わず、可愛さを感じとらせる一首である。

縞りすが両手で胡桃噛りつつ時どき顔上げ我と目合わす
田中 しづ子

肥料もやらず「藪の脇」に移した菊が、手入れした花畑のより葎が太く「逞しく」育っている。苦労を重ねて成長してゆく人間。荒地で生きる植物も同じようだ。土に愛着を持って生きる作者の実感である。

藪の脇に移せる小菊手入れせし菊より逞し人生にも似て
河原 美智子

札幌行き高速バスは程もなく揺り籠となる人声絶えて 大玉 文字
待ちかねてバスに乗り込んだ客が席に落ち着く。「程もなく」人は小さな震動に身を委ね、静まり返る。バスはさながら大きな揺り籠となつて目的地へ。安全を信じて疑わぬ平和な日常に気付かされた作者であろう。

いろは短歌会



まちの できごと

10月1日～10月22日

1日

味覚まつり 秋の味覚満喫

改善センター前広場で、第20回味覚まつりが開催され、会場は3300人の来場者でにぎわいました。

新米ゆめぴりかの試食が行われたほか、来場者は、母村十津川村産のきのこが入った芋煮鍋や手打ちそばを堪能していました。



12日

手作りせんとくん人形の贈呈

大関隆志さん（中央区）から、町に奈良県のマスコットキャラクター「せんとくん」の手作り人形が贈られました。

大関さんはこれまでにも、とつかわこめぞーや十津川村のイメージキャラクター「郷土くん」の人形なども作成し、町に寄贈いただいています。

大関さんは「町が奈良県、十津川村との連携協定を締結したことを記念に作成しました。バランスを取るのが大変でしたが、楽しく作成できました」と話していました。



14-15日

札沼線バスツアー 駅長犬ララも駆けつけたワン

新十津川町・浦臼町・月形町・当別町の4町を巡る1泊2日のバスツアーが開催されました。

参加者は開拓記念館など町内施設を見学した後、グリーンパークで4町の町長、副町長と懇談しながら、夕食を楽しみました。

翌日は新十津川駅を訪れ、駅長犬ララと触れ合いました。



15日

民謡をたずねて公開録音 民謡の魅力たっぷり

ゆめりあで、町制施行60周年を記念して、NHKラジオ「民謡をたずねて」公開録音が行われました。

来場した348人は、ソーラン節などの民謡に聴き入っていました。

なお、今回録音された内容は12月2日・9日・16日に放送予定です。

..



..

21日

ゆめりあ部会発表会 練習の成果を披露

ゆめりあで、ゆめりあ部会発表会が開催されました。

大正琴、コーラス、舞踊、カラオケの4部会の発表がありました。出演者の一人は「緊張したけれど、発表会に参加できて良かった。」と話していました。

なお、書道、短歌、陶芸、木工の4部会は、町民文化祭に作品を出展しました。

..



.....

17日

国営かんがい排水事業樺戸・ 樺戸（二期）地区完工式

ゆめりあで、徳富ダム建設に関連した国営事業が完了したことを記念して、完工式が開催されました。

43年の長い歳月をかけて工事が完了し、農業用水が適切に利活用できるようになりました。

.....



.....

22日

新小学芸会 元気いっぱい発表

新十津川小学校で、学芸会が開催されました。

1年生から6年生まで、練習の成果を十分に発揮し、演劇や演奏、合唱などを発表しました。

来場者は児童たちの発表を楽しんでいました。

教育委員会委員感謝状贈呈



教育委員会委員を退任された、熊澤定男さんへ、感謝状を贈呈しました。

熊澤さんは、20年にわたり教育委員会委員として活躍し、本町の教育行政の振興と発展に貢献しました。

高齢者叙勲受章



元町議会議員である高宮九州夫さんが、長きにわたって、福祉をはじめ地域社会に貢献し、町政発展にご尽力された功績が認められ、旭日単光章を受章しました。

人権擁護委員感謝状伝達



人権擁護委員を退任された、出田輝義さんと阿部文子さんへ、札幌法務局滝川支局熊倉支局長から、札幌法務局長感謝状と記念品が伝達されました。

困りごと相談や小学校などでの子ども人権教室開催など、人権擁護委員として出田さんは9年間、阿部さんは3年間、ご活躍されました。

作品募集中!!

- 私のベストペイント……………読者が描いた絵画
- 私のベストショット……………読者が撮影した写真
- 幸せなお2人に乾杯……………結婚式での2人の写真
- ハッピーバースディ……………2歳または3歳の誕生日を迎えるお子さんの写真

広報発行月の前月15日までにご連絡ください。

■問合せ 総務課企画調整グループ ☎76-2131

町民憲章（昭和45年制定）
わたしたちのまちは、十津川郷からの団体移住によってひらかれ、たくましい開拓精神と團結の力できずかれた由緒ある町です。わたしたちは、このまちの町民であることに誇りをもち、たがいのしあわせと郷土の発展をねがい、ここに町民憲章を定めます。

一 自然を愛し、緑の美しいまちにしましょう
一 一心とからだをきたえ、健康で明るいまちにしましょう
一 働くことに誇りをもち、ゆたかなまちにしましょう
一 きまりをよく守り、住みよいまちにしましょう
一 未来に夢をもち、子どものしあわせなまちにしましょう

ツインターを
やこしるから
ぜひ読んでね
ツインター

