



情報 バスケット

- 保健福祉課 ☎72-2000
- 建設課 ☎76-2139
- 住民課 ☎76-2130
- 議会事務局 ☎76-3191
- 総務課 ☎76-2131
- 会計課 ☎76-3192
- 産業振興課 ☎76-2134
- 教育委員会 ☎76-4233
- 農業委員会 ☎76-2135



今年1回目の田んぼの学校
(5・22)

催し 第17回陶芸まつり

今年も各地から陶芸家が集まり、自慢の陶芸作品を展示し即売します。焼きものの美しさを堪能しながら、お気に入りの逸品を探してはいかがでしょう。改善センターでは、陶芸家によるランプシェードの展示も行っています。

日時 6月18日(土)10時～17時

6月19日(日)10時～16時

場所 改善センター前

内容 陶芸作品の展示即売、陶芸創作体験、陶芸作品や町特産品が当たる抽選会、飲食コーナー

問合せ 観光協会事務局(産業振興課内) ☎76・2134



催し じじいگانまつり

日時 7月2日(土)13時30分～

対象 小学生

内容 おばけやしき、緑日コーナー、体験コーナーほか

締切 6月24日(金)

申込・問合せ 児童館

☎76・2402

催し 子育て支援センター

○第5回子育てスクール

日時 7月7日(木)9時～12時40分

場所 ちらいおつ遊び塾(月形町)

※年間予定表とは行き先が変わっています。
対象 町内に住む未就園児とその親(親子20組)

内容 バス遠足

締切 7月1日(金)

※得きつずカードに30ポイントが付きます。

○第6回子育てスクール

日時 7月20日(水)10時～11時45分

場所 児童館

対象 町内に住む未就園児とその親

内容 ゆめりあ

対象 町内に住む男性(先着15人)

内容 暑い夏を乗り切るためのおすすめ料理(冷やしめん)

の親

内容 水遊び

締切 7月15日(金)

※得きつずカードに30ポイントが付きます。

申込・問合せ 子育て支援センター ☎72・2088

催し びよびよキッズ

○七夕まつり

日時 7月6日(水)10時30分～11時30分

場所 児童館

対象 町内に住む未就園児とその親

内容 おやこ製作、ゲームなど

参加料 200円

締切 6月29日(水)

申込・問合せ 子育て支援センター ☎72・2088

対象 町内に住む男性(先着15人)

内容 暑い夏を乗り切るためのおすすめ料理(冷やしめん)

催し 男性のための料理教室

日時 7月5日(火)9時30分～13時30分

場所 ゆめりあ

対象 町内に住む男性(先着15人)

内容 暑い夏を乗り切るためのおすすめ料理(冷やしめん)

場所 ゆめりあ

対象 町内に住む男性(先着15人)

内容 暑い夏を乗り切るためのおすすめ料理(冷やしめん)

副菜など）
持ち物 エプロン、三角巾、手拭タオル

参加料 500円
締切 6月24日(金)
申込・問合せ 保健福祉課保健福祉グループ ☎72・20000

催し
美術協会展

美術協会員の油絵、水彩、パステル、七宝焼き、文化刺しゅうを展示します。

日時 7月6日(水)～9日(土)10時～17時(最終日は16時)
場所 改善センター
問合せ 教育委員会社会教育グループ ☎76・4233

催し
町民ギャラリー

改善センターで展示会を開催しています。

○ランプシェード展
期間 6月19日(日)まで
○ゆめりあ陶芸部会会員展
期間 6月21日(火)～7月10日(日)
○伊藤文章個人写真展
期間 7月12日(火)～31日(日)
問合せ 教育委員会社会教育グループ ☎76・4233

催し
開拓記念館 収蔵庫展示

通常の展示のほか、収蔵庫に眠る貴重な収蔵品をご覧ください。

日時 6月26日(日)～10月30日(日)の毎週日曜日
入館料 大人 140円
中学生以下 70円
※中学生以下の町民は無料
問合せ 開拓記念館 ☎76・2622

催し
長寿を祝つ会

今年、満76歳(喜寿)を迎える方と満79歳(傘寿)以上となる方を対象に、長寿を祝う会を開催します。

日時 8月25日(木)11時～13時
場所 改善センター
対象 昭和10年1月1日～12月31日に生まれた方と、昭和7年12月31日以前に生まれた方
申込み 各行政区で6月に取りまとめをします。
問合せ 保健福祉課子ども・高齢者グループ ☎72・20000

催し
佐々木基晴 民謡コンサート

江差追分の第一人者、佐々木基晴がやってくる！三味線と尺八に合わせ、北海道の民謡をじっくりと聴かせます。

日時 6月30日(木)19時～
場所 ゆめりあ
主催 文化協会
入場料
前売券 大人 1500円
中学生以下 500円
当日券 大人 2000円
中学生以下 1000円

※前売券完売のときは、当日券は販売しません。
チケット取扱 改善センター、ゆめりあ、図書館、物産館、イースト文具商会、文化協会 会員など

問合せ 文化協会事務局(教育委員会社会教育グループ内) ☎76・4233



催し
夏期囲碁大会

日時 6月19日(日)9時～15時(受付は9時30分まで)
場所 改善センター
参加費 大人 1000円
高校生以下 500円

※昼食代含む
問合せ 夏期囲碁大会事務局 村山 ☎74・2612

募集
シアいきいきクラブ

定年を迎え、自分の時間が持てるようになった方に、新たな趣味を見つけてもらおうきっかけ作りを目的とした新事業です。
内容 パークゴルフ、樹木の剪定・冬囲い、木工、パッチワークの4教室

時期 6月～11月
場所 サウンウッドパークゴルフ場、ゆめりあ
対象 60歳代の町民
※募集人数に達しないときは、年齢を問いません。
募集人数 各教室10人
申込・問合せ 保健福祉課子ども・高齢者グループ ☎72・20000

募集

**レッツ〜アクアビクス
水中体操体験講座**

浮力が働くので、関節への負担が少なく、腰痛、ひざ痛の解消に効果があります。心身のリフレッシュにも最適です。

日時 6月23日(木)〜8月4日(木)

の毎週木曜日 18時45分〜

場所 温水プール

対象 18歳以上の方(泳げない方も可能)

内容 プールの中でストレッチ、ウォーキング、音楽に合わせてたリズム体操^{など}

定員 30人

受講料 1回200円



※6月23日(木)は無料です。
※お得な受講回数券(1000円/6回分)もあります。

その他 受講料とは別にプール入館料が必要です。

申込・問合せ 教育委員会社会教育グループ ☎76・4233

募集

ビールパーティー

7月30日(土)に改善センター前で開催する野外慈善ビールパーティーの出店者を募集しています。

営業時間 15時〜21時

締切 6月20日(月)

申込・問合せ 商工会青年部

☎76・2571

募集

フリーマーケット

ふるさとまつり会場でのフリーマーケット出店者を募集します。

日時 7月31日(日)10時〜15時

場所 ふるさと公園

募集店数 先着50店

申込期間 6月15日(水)〜7月15日(金)

日(金)

申込・問合せ 住民課住民活動グループ ☎76・2130

今月の納税

町道民税 第1期

納期限は6月30日(木)です

○固定資産税第1期・軽自動車税の納期限は5月31日(火)でした。納め忘れの方は早急に納めましょう。

○やむを得ない事情により納税でお困りの方は、分割納付をすることができます。住民課で相談を受けていますので、お気軽にお越しください。

問合せ 住民課町税グループ
☎76・2130

手続制度

**被災地支援のため
のふるさと寄付金**

被災地の自治体や日本赤十字社、中央共同募金会への寄付金義援金は、ふるさと寄付金として住民税や所得税の控除が受けられます。詳しくは、総務省のホームページをご覧ください。
URL http://www.soumu.go.jp/s_hinsai/

問合せ 住民課町税グループ

☎76・2130

手続制度

**被災者の税負担が
軽減・免除されます**

東日本大震災で被害を受けた方は、所得税の軽減、免除が受けられ、税務署で手続きをすることで所得税が還付される場合があります。そのほか、源泉所得税の徴収猶予などの特例があります。

問合せ 滝川税務署

☎22・2191

**継続
手制** 特定不妊治療費を
助成します

対象となる治療

- 体外受精
- 顕微授精

やむを得ず治療を中断した場合についても、卵子採取以前に中止した場合を除き、助成対象になります。

※夫婦以外の第三者から精子や卵子、胚の提供を受けたり、代理母によるものは対象外です。

対象となる方

特定不妊治療以外の治療法によつては妊娠の見込みがないかまたは極めて少ないと医師に診断され、実際に治療を受けた方のうち、次の要件をすべて満たす方です。

- 北海道の特定不妊治療費助成事業の助成決定を受けていること
- 法律上の婚姻をしていること
- 夫婦のどちらかが町民であり、かつ、助成金の交付申請をする日まで引き続き1年以上居住していること
- 夫婦の前年の所得の合計額が730万円未満であること
- 医療保険に加入していること

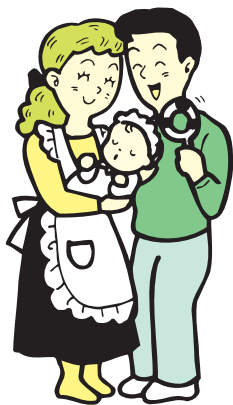
○町税を滞納していないこと
助成額・回数 治療1回につき最大10万円。1組の夫婦につき通算5回まで。

申請方法

治療が終了した年度内に、保健福祉課へ申請してください。

必要なもの

- 新十津川町特定不妊治療費助成金交付申請書
 - 特定不妊治療費の領収書
 - 夫婦の所得額を証明する書類
 - 医療保険証
 - 北海道特定不妊治療費助成事業の助成決定通知書の写し
 - 北海道特定不妊治療費助成事業の特定不妊治療費助成事業受診等証明書の写し
 - 住民票
 - 婚姻を証明する書類
 - 口座振込依頼書
- 問合せ 保健福祉課保健福祉グループ ☎72・2000



乗合タクシーの実証運行を実施します

町は、本町の地域交通がどうあるべきか検討を行つていきます。

乗合タクシーの実証運行にともない、路線バスの一部運休と路線の統合を行います。ご不便をおかけしますが、ご協力をお願いします。

運行ダイヤ、利用方法、利用料金が決まりましたら、本誌やパンフレットでお知らせします。

方面	乗合 タクシー	路線バス	高齢者無料 巡回バス
徳富・総進方面	平日4便 休日3便	運休	運休
上総進方面	なし	上総進線と ふるさと公園線 を統合して運行	通常運行
大和方面	なし	通常運行	通常運行
花月・弥生方面	なし	通常運行	通常運行

※今年度は上総進方面、大和方面、花月・弥生方面の乗合タクシーの実証運行はありません。



実証運行の概要

期間 8月1日(月)～9月30日

内容

- 乗合タクシーを利用したい方が、1台の車両と一緒に乗車します。
 - 基本となる経路を運行しながら、利用する方の自宅付近までの送迎を行います。
 - 乗合タクシーを利用したい方は、事前の利用者登録と乗車する際の事前予約が必要です。
- 今年度は滝川市内でも乗降できます。
- 問合せ 総務課企画調整グループ ☎76・2131

手続 スポーツ活動大会
参加費助成

町の文化、スポーツ活動を応援するため、予選を経て全道、全国の大会、コンクールなどに出場する場合、出場者とその指導者に参加費用の一部を助成します。

対象者 町内の文化、体育団体会員である町民もしくは町内在勤の方

主な実績 全日本剣道錬成大会（剣道）、全日本卓球選手権大会（卓球）、全道少年8人制サッカー大会（サッカー）、全道ジュニアアルペン大会（スキー）、北海道スポーツ少年団軟式野球大会（野球）

申込・問合せ 教育委員会社会教育グループ ☎76・4233

手続 狩猟免許試験

町有害鳥獣対策協議会では、エゾシカの駆除を進めるため、わな猟免許取得費用の助成を行っています。

助成内容 受験料5200円、予備講習受講料5000円、診断書発行の実費。

※合格後に支給します。

申請に必要なもの

○ 狩猟免許申請書

○ 精神障害がないことを証明する医師の診断書

○ 顔写真

○ 80円切手 2枚

○ 狩猟試験予備講習申込書

○ 北海道収入証紙52000円分

○ 現金5000円

◎ 狩猟試験予備講習

日時 6月25日(土)9時～16時30分

場所 岩見沢市民会館まなみく

受講料

第1種、第2種 7500円

網、わな 5000円

第1種または第2種と同時に網、わなを受講10000円

締切 6月16日(木)

◎ 狩猟試験

日時 7月3日(日)9時～

場所 空知総合振興局

受験資格

○ 20歳以上の方

○ 精神障害または発作による意識障害をもたらす病気などにかかっていない方

○ 鳥獣保護法（狩猟法）に違反して、罰金以上の刑に処されて

町有情報の運用状況

開かれた町政を目指すために、町が所有する情報の運用状況を公表します。平成22年度の運用状況は、次のとおりです。

町情報公開条例運用状況

○ 公開の請求の件数 2件

○ 全部公開の件数 2件

○ 一部公開の件数 0件

○ 非公開の件数 0件

○ 異議申立ての件数 0件

○ 異議申立ての処理の件数 0件

町個人情報保護条例運用状況

○ 個人情報取扱事務の件数 144件

○ 開示請求の件数 1件

○ 訂正等請求の件数 0件

○ 是正の申出の件数 0件

○ 開示決定の件数 1件

○ 不服申立ての件数 0件

○ 外部委託をした個人情報取扱事務 16件(左表)

○ 個人情報の目的外利用の件数 39件

○ 個人情報の外部提供の件数 23件

問合せ 総務課総務グループ ☎76・2131

外部委託をした個人情報取扱事務

事務の名称	実施機関名
職員等健康診断事業事務	町長
住民記録及び印鑑登録業務に係る事務	町長
国民健康保険資格管理事務	町長
国民年金資格管理事務	町長
福祉医療費受給資格者管理事務	町長
個人町道民税課税事務	町長
軽自動車税課税事務	町長
国民健康保険税賦課事務	町長
後期高齢者医療保険料賦課事務	町長
固定資産税課税事務	町長
成人及び老人保健に関する事務	町長
通所型介護予防事業に関する事務	町長
健診事業に関する事務	町長
公共下水道及び農業集落排水施設の使用に関する事務	町長
児童生徒健康診断事務	教育委員会
学校職員健康診断事務	教育委員会

いない方
○狩猟免許の取消しを受けていない方

試験項目 適性試験、知識試験、技能試験
申込・問合せ 産業振興課農林畜産グループ ☎76・2134

暮らし
札幌総合行政相談所

場所 さつぽろ東急百貨店9階
開設時間 毎日10時～17時（東急百貨店の休業日、年末年始を除く）

相談テーマ 年金、税金、登記、福祉、生活、測量、不動産取引など

※テーマは毎日変わります。事前にご確認ください。

電話相談 ☎011・212・2291
問合せ 総務課総務グループ ☎76・2131

暮らし
子ども人権110番

いじめ、虐待、インターネットを悪用したプライバシー侵害など、子どもの人権に関する悩みごとに、時間を延長して対応します。

日時 6月27日(月)～7月1日(金)

8時30分～19時
7月2日(土)、3日(日)10時～17時

相談番号 ☎0120・007・110
問合せ 法務局滝川支局 ☎23・2330

健康
ポリオ予防接種

日時 6月28日(火)11時～11時15分

場所 ゆめりあ

対象 満3カ月～7歳半未満児
持ち物 母子手帳、体温計、くすりの手帳

その他 予約不要
問合せ 保健福祉課保健福祉グループ ☎72・2000

健康体力増進室の閉室日

▼6月19日(日)、26日(日)
7月3日(日)、10日(日)、17日(日)、18日(月)
高齢者無料巡回バス運休日
▼6月20日(月)
7月12日(火)、13日(水)、14日(木)

問合せ 保健福祉課子ども・高齢者グループ

☎72・2000

わが町の北海道地域防災マスターを紹介します

北海道では、地域の防災活動や災害時のリーダーとなる北海道地域防災マスターの育成を進めています。

北海道地域防災マスターになるには、北海道が開催する研修を受講しなければなりません。このたび、本町から多くの方が受講し、北海道地域防災マスターの認定を受けましたのでお知らせします。

ご近所の地域防災マスターと一緒に、いざという時の備えについて考えてみましょう！



▷認定研修会(3・26)

橋本地区

照井光一さん 千葉 薫さん
山崎 隆さん

みどり区

北川雅夫さん 国田平次郎さん
樋坂久治さん 輪島昌幸さん

菊水区

竹原嘉一さん 大尻一貴さん
中田利住さん 西 敏夫さん

阿部 努さん 伊藤政二さん
西井将雄さん 佐藤秀明さん

山下一男さん 井上秀夫さん
木村正幸さん 石川 強さん

野原英樹さん 斉藤幸治さん

青葉区

沼澤信彰さん 高橋逸雄さん

※北海道地域防災マスターの経歴は、北海道のホームページに公開されていますので、ご覧ください。

URL http://www.pref.hokkaido.lg.jp/sm/kitk/bsb/bosa_i_top.htm

問合せ 災害対策事務局

☎76・2131

健康

休日診療当番

- 内科 休日夜間急病センター
☎22・1161
 - 外科 夜間急病テレホンセンター
☎22・2299
 - 歯科
6月
19日(日) 多比良歯科(砂川)
26日(日) メープル歯科(滝川)
7月
3日(日) ひらやま歯科(本町)
10日(日) あさひ歯科(滝川)
- ※診療時間は9時〜12時

採用

税務職員

- 受験資格 平成2年4月2日〜平成6年4月1日生まれの方
- 1次試験 9月4日(日)
- 受付期間 6月21日(火)〜28日(火)
- 申込み 人事院北海道事務局
☎011・241・1248
- 問合せ 滝川税務署
☎22・2191

その他

不法滞在・不法就労防止強化月間

6月は、不法滞在・不法就労

MOTTAINAI 広場

○譲ります

品名 竹刀として使用した竹

サイズ 150cm程度

数量 100本程度

特徴 子どもたちの竹刀に使われていた竹です。園芸などにお使いください。



※MOTTAINAI広場の利用方法は、広報しんとつかわ4月号12頁をご覧ください。

問合せ 住民課住民活動グループ
☎76・2130

防止のための活動強化月間です。密入国、不法滞在、不法就労に関する情報がありましたらご連絡ください。

問合せ 滝川警察署

☎24・0110

その他

レインボー講座

皆さんからの依頼により、町職員が地域に向いて、町の情報、制度などを説明します。情報を共有し、一緒にまちづくりを進めましょう。

内容 健康、子育て、税金、災害、救命など、さまざまです。詳しくは町ホームページをご覧ください。

申込・問合せ 総務課企画調整グループ
☎76・2131



お誕生

おめでとう

ごめいふくを
祈ります

ご厚情感謝
申し上げます

■植田勝治さん(雨竜町)

故・植田をすぎさんの生前のお礼として

▽町へ 30万円 ▽社会福祉協議会へ10万円 ▽老人クラブ連合会へ 3万円



健康講座

食中毒の菌は、温度、湿度、栄養の3つの条件で繁殖します。毎年、気温と湿度が高まる夏から秋にかけて、食中毒が多く発生しています。

お肉による食中毒とは

食中毒の菌はさまざまありますが、なかでも肉、魚、卵などの生鮮食品に存在する菌には要注意です。代表的なものに、O-157などの腸管出血性大腸菌、サルモネラ、カンピロバクターなどがあります。これらは非常に感染力が高く、100個ほどのごく少量の菌でも感染するという特徴があります。そのため、生の肉を食べなくても、生の肉に触れた手やまな板、他の食品などから食中毒が発生しているケースもあります。

これらの菌が体内に入ると、2日ほどで激しい下痢、腹痛、嘔吐、発熱などの症状が現れます。子どもや高齢者のほか、体力が弱っている人も、脱水症状を起し、重症になる恐れがあります。

家庭で防ぐ！ お肉による食中毒

食中毒を予防するには

食中毒を防ぐ基本は、菌をつけない、増やさない、やっつけることです。食中毒の菌は、生活のあらゆる場所に存在しています。ご家庭でも、食材の購入から調理、保存、食事まで、それぞれの段階で基本を守ることが大切です。食中毒を予防するために、それぞれの段階で実践できるポイントをご紹介します。

食材を買うときの工夫

肉や魚の汁がパックから漏れて他の食品につかないよう、肉や魚は別々にビニール袋に入れて持ち帰ります。お店を出たらすぐに帰宅し、冷蔵庫に入れましょう。



手・食材・調理器具を洗う

調理や食事の前はもちろん、調理中に生の肉や魚を触った後にもせっけんで手を洗いましょう。包丁やまな板などの調理器具も同様です。肉・魚用と野菜用にまな板を使い分ける、野菜を洗ってから肉や魚を洗うなど、生の肉や魚が他の食品につかないように注意が必要です。

さらに、湿った調理器具やスポンジ、ふきんは、菌の温床です。完全に乾いてから収納すると安心です。

しっかり加熱調理する

食中毒の菌は熱に弱いので、75度で1分以上を目安に加熱しましょう。賞味期限が近い卵は加熱調理し、冷凍保存したおかずは加熱してから食べることも大切です。

食中毒かなと思ったら

もしも食中毒が疑われるような症状が現れたときには、早くに病院を受診しましょう。

新農の秘密②～意見発表大会～

みなさんが通っていた高校には、クラスメートの前で普段から思っている自分の考えを発表する場がありましたか？

農業高校には、毎年、全国大会につながる3つの大会があります。高体連や高文連とは別系統である農業クラブ（略して農ク）の大会で、今回はその中の1つ、意見発表大会について、その謎を明かしましょう。

この大会は、身近な問題や将来の問題についての抱負や意見を発表し、交換することによって、問題解決のための自主的、積極的態度のリーダーとしての資質を養うために行われます。

○生産・食物 食料生産や食品加工に関する意見、食料や食品の経営・流通に関する意見、草花や木材・森林加工などを含めた生産とそれに関わる経営や流通に関する意見

○環境 環境の保全・

創造に関する意見、環境を創造する素材の生産に関する意見

○文化・生活 文化や交流、福祉に関する意見、学校生活や家庭生活に関する意見

という3つの区分に分けられていて自分の伝えたい意見を発表します。

先日、本校では意見発表大会のクラス予選が開かれました。



来月は、2つ目の大会（技術競技大会）の謎を明かしたいと思います。

（3年 佐藤玲奈、太田実玖）