

住民意向調査

対象者別集計

調査の方法

この意向調査報告書は、第4次新十津川町総合計画の策定時に行われた町民アンケート調査の中から、都市計画マスタープランに関連する項目を抜粋し、対象者別、地域別、自由意見の3つの分類について再集計・分析したものである。

1. 調査対象

町内に住む19歳以上の一般町民を行政区域人口比で約1,000名、町内から通学している高校生298名、中学生288名、小学生（5年、6年生）169名を対象に調査が実施されています。

2. 調査方法・調査期間

アンケート種別	調査対象・期間	配布・回収方法
一般町民アンケート (職員アンケート)	平成13年1月中旬 ～2月上旬	郵送による配布・回収を実施 職員は、直接配布・回収
高校生アンケート	平成13年1月中旬 ～2月上旬	郵送による配布・回収を実施
中学生アンケート 小学生アンケート	平成13年1月中旬 ～2月下旬	各小・中学校に配布・回収を実施

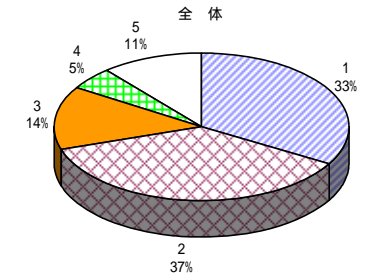
3. 配布・回収結果

対象者	配布票数(人)		回収票数(人)		回収率(%)	
	男女別	男女計	男女別	男女計	男女別	男女計
一般	487	1014	254	631	52.2%	62.2%
	527		324		(53)	
職員	128	211	110	181	85.9%	85.8%
	83		70		(1)	
高校生	159	298	72	133	45.3%	44.6%
	139		59		(2)	
中学生	130	288	121	273	93.1%	94.8%
	158		151		(1)	
小学生	86	169	85	168	98.8%	99.4%
	83		83		(0)	
合計	990	1,980	642	1,386	64.8%	70.0%
	990		687		(57)	

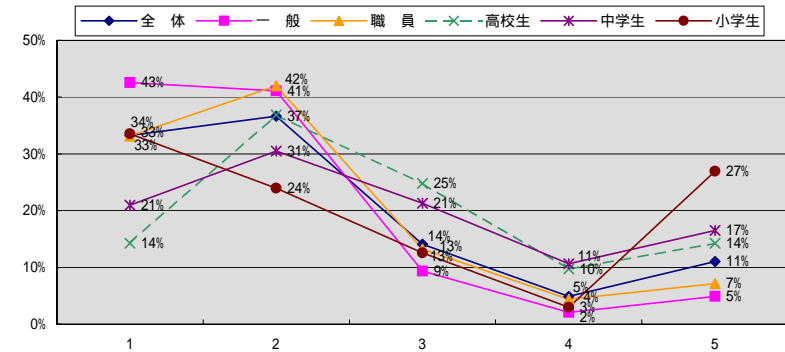
*) 男女別の上段：男性 下段：女性
回収票数合計欄の下段()は、男女区別不明数

2-1 新十津川町は、あなたにとって住みよいまちだと思いますか その理由は次のうちどれですか。(1つを選択)

回答項目	全体
1. 住みよい	460
2. どちらかといえば住みよい	507
3. どちらかといえば住みにくい	195
4. 住みにくい	68
5. よくわからない	153



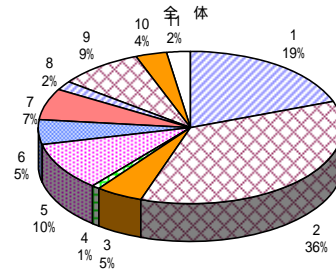
回答項目	全体	一般	職員	高校生	中学生	小学生
1 住みよい	33%	43%	33%	14%	21%	34%
2 どちらかといえば住みよい	37%	41%	42%	37%	31%	24%
3 どちらかといえば住みにくい	14%	9%	13%	25%	21%	13%
4 住みにくい	5%	2%	4%	10%	11%	3%
5 よくわからない	11%	5%	7%	14%	17%	27%



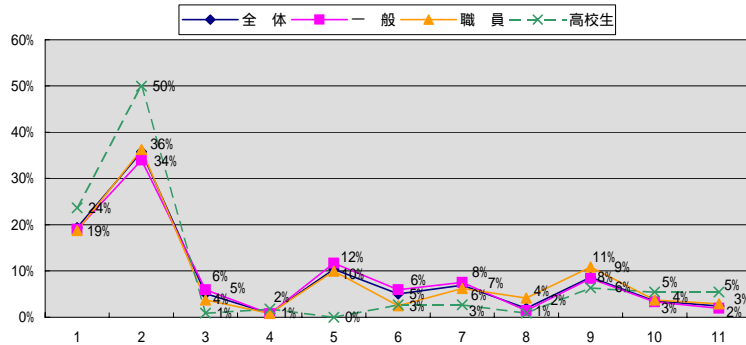
全体を見ると「住みよい」、「どちらかといえば住みよい」と回答の方が半数以上しているが、対象別で見ると、一般、職員、小学生に比べて中学生、高校生は「住みにくい」、「どちらかといえば住みにくい」と回答の方が多く、何らかに不満を持っていると考えられる。

2-2 新十津川町は住みよい、どちらかといえば住みよいと答えた方におたずねします。
その理由は次のうちどれですか。(2つまで選択可)

回答項目	全 体
1. 気候・風土がよい	250
2. 住み慣れている	462
3. 除排雪がよく冬の生活がしやすい	66
4. 物価が安い	11
5. 交通の便がよい	134
6. 福祉施設が充実している	65
7. 土地が安く、家が持ちやすい	89
8. 教育施設が充実している	25
9. 人情味がある	112
10. 生涯学習やスポーツがしやすい	46
11. その他	31

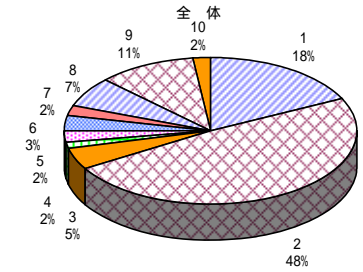


回答項目	全 体	一 般	職 員	高校生
1 気候・風土がよい	19%	19%	19%	24%
2 住み慣れている	36%	34%	36%	50%
3 除排雪がよく冬の生活がしやすい	5%	6%	4%	1%
4 物価が安い	1%	1%	1%	2%
5 交通の便がよい	10%	12%	10%	0%
6 福祉施設が充実している	5%	6%	3%	3%
7 土地が安く、家が持ちやすい	7%	8%	6%	3%
8 教育施設が充実している	2%	1%	4%	1%
9 人情味がある	9%	8%	11%	6%
10 生涯学習やスポーツがしやすい	4%	3%	4%	5%
11 その他	2%	2%	3%	5%

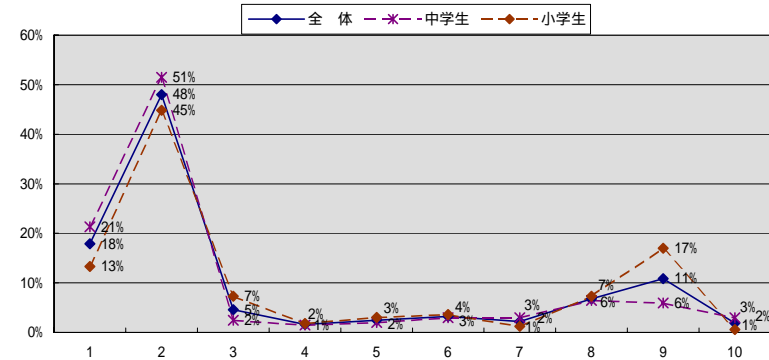


全体で見ると「住み慣れている」と回答した方が1番多く、一般、職員に比べて高校生は50%と半数をしめている。しかし、一般、職員で「交通の便がよい」と回答した方は約1割に対し、高校生は0%となっており、高校生は交通に対して不満があると考えられる。

回答項目	全 体
1. 気候・風土がよい	66
2. 住み慣れている	179
3. 除排雪がよく冬の生活がしやすい	17
4. 物価が安い	6
5. 交通の便がよい	9
6. 福祉施設が充実している	12
7. 教育施設が充実している	8
8. 生涯学習やスポーツがしやすい	25
9. よくわからない	40
10. その他	7



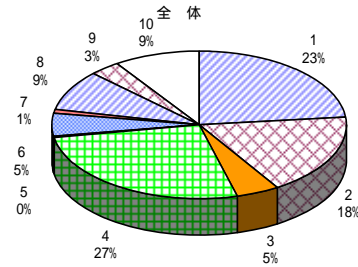
回答項目	全 体	中学生	小学生
1 気候・風土がよい	18%	21%	13%
2 住み慣れている	48%	51%	45%
3 除排雪がよく冬の生活がしやすい	5%	2%	7%
4 物価が安い	2%	1%	2%
5 交通の便がよい	2%	2%	3%
6 福祉施設が充実している	3%	3%	4%
7 教育施設が充実している	2%	3%	1%
8 生涯学習やスポーツがしやすい	7%	6%	7%
9 よくわからない	11%	6%	17%
10 その他	2%	3%	1%



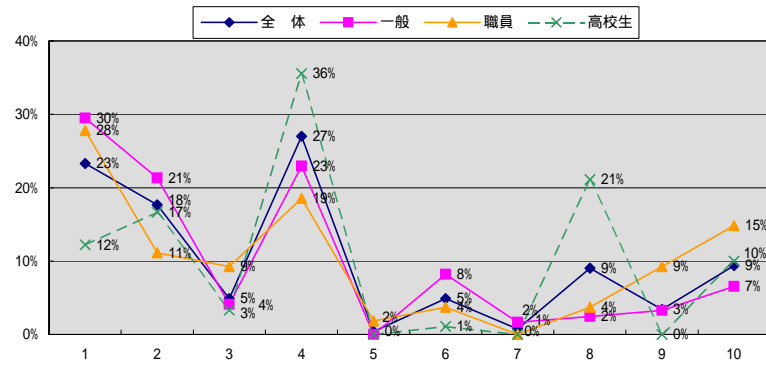
一般、職員、高校生と同様「住み慣れている」と回答された方が約半数おり、次に「気候・風土がよい」と回答された方が多くなっている。

2-3 新十津川町は住みにくい、どちらかといえば住みにくいと答えた方におたずねします。
その理由は次のうちどれですか。(2つまで選択可)

回答項目	全 体
1. 雪が多く冬の生活が厳しい	62
2. 働く場所が少ない	47
3. 人情味が少ない	13
4. 交通の便が悪い	70
5. 教育施設が不足している	1
6. 医療施設が少ない	13
7. 福祉施設が少ない	2
8. スポーツ・娯楽施設が少ない	24
9. 物価が高い	9
10. その他	25

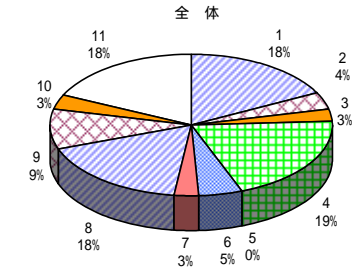


回答項目	全 体	一般	職員	高校生
1 雪が多く冬の生活が厳しい	23%	30%	28%	12%
2 働く場所が少ない	18%	21%	11%	17%
3 人情味が少ない	5%	4%	9%	3%
4 交通の便が悪い	27%	23%	19%	36%
5 教育施設が不足している	0%	0%	2%	0%
6 医療施設が少ない	5%	8%	4%	1%
7 福祉施設が少ない	1%	2%	0%	0%
8 スポーツ・娯楽施設が少ない	9%	2%	4%	21%
9 物価が高い	3%	3%	9%	0%
10 その他	9%	7%	15%	10%

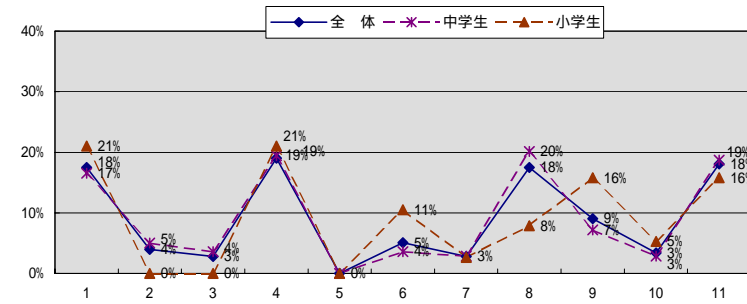


一般、職員は「雪が多く冬の生活が厳しい」との回答が1番多かったのに対し、高校生は、12%と少なく、「交通に便が悪い」との回答が36%と1番多くなっている。また、「スポーツ・娯楽施設がない」との回答も21%と多く回答される。

回答項目	全 体
1. 雪が多く冬の生活が厳しい	31
2. 働く場所が少ない	7
3. 人情味が少ない	5
4. 交通の便が悪い	35
5. 教育施設が不足している	0
6. 医療施設が少ない	9
7. 福祉施設が少ない	5
8. スポーツ・娯楽施設が少ない	31
9. 物価が高い	16
10. よくわからない	6
11. その他	32



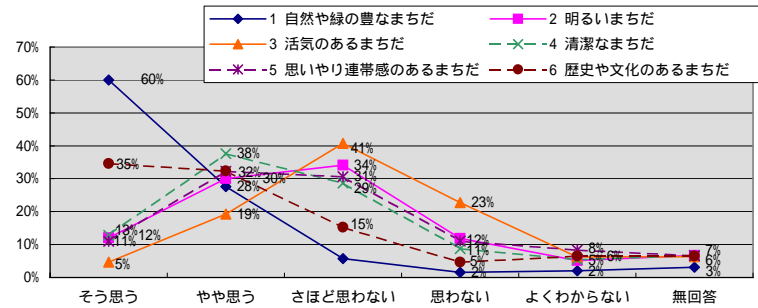
回答項目	全 体	中学生	小学生
1 雪が多く冬の生活が厳しい	18%	17%	21%
2 働く場所が少ない	4%	5%	0%
3 人情味が少ない	3%	4%	0%
4 交通の便が悪い	19%	19%	21%
5 教育施設が不足している	0%	0%	0%
6 医療施設が少ない	5%	4%	11%
7 福祉施設が少ない	3%	3%	3%
8 スポーツ・娯楽施設が少ない	18%	20%	8%
9 物価が高い	9%	7%	16%
10 よくわからない	3%	3%	5%
11 その他	18%	19%	16%



「雪が多く冬の生活が厳しい」、「交通の便が悪い」と回答された方が多くなっている。対象者別で多く回答された項目は、小学生は「物価が高い」、中学生は「スポーツ・娯楽施設がない」となっている。

2-6 あなたが感じている現在の新十津川町のイメージは、どんな感じでしょうか。

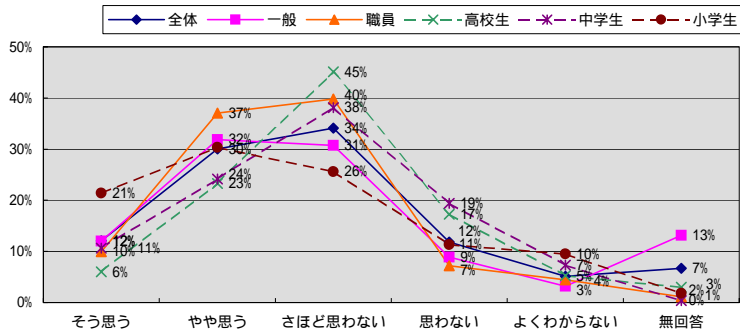
	そう思う	やや思う	さほど思わない	思わない	よくわからない	無回答
1 自然や緑の豊かなまちだ	60%	28%	6%	2%	2%	3%
2 明るいまちだ	12%	30%	34%	12%	5%	7%
3 活気のあるまちだ	5%	19%	41%	23%	6%	6%
4 清潔なまちだ	13%	38%	29%	9%	5%	7%
5 思いやり連帯感のあるまちだ	11%	32%	31%	11%	8%	7%
6 歴史や文化のあるまちだ	35%	32%	15%	5%	6%	6%



「自然や緑が豊かなまちだ」、「歴史や文化のあるまちだ」と思っている方が多いが、「活気があるまちだ」と思っている方は24%と少なくなっている。

2 明るいまちだ

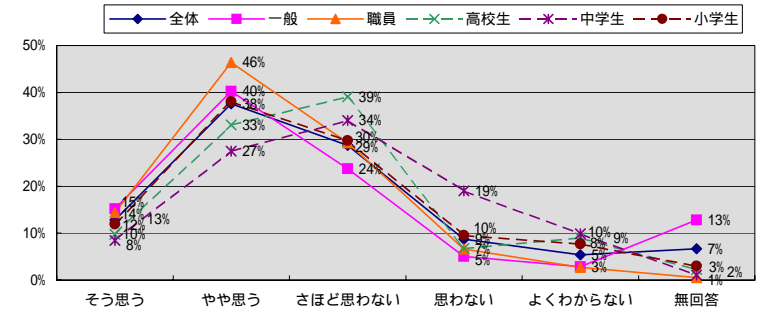
	そう思う	やや思う	さほど思わない	思わない	よくわからない	無回答
全体	12%	30%	34%	12%	5%	7%
一般	12%	32%	31%	9%	3%	13%
職員	10%	37%	40%	7%	4%	1%
高校生	6%	23%	45%	17%	5%	3%
中学生	11%	24%	38%	19%	7%	0%
小学生	21%	30%	26%	11%	10%	2%



一般、小学生は「そう思う」、「やや思う」と回答した方が多く、明るいまちだと感じているが、中学生、高校生の半数以上は、明るいまちと感じていない。

4 清潔なまちだ

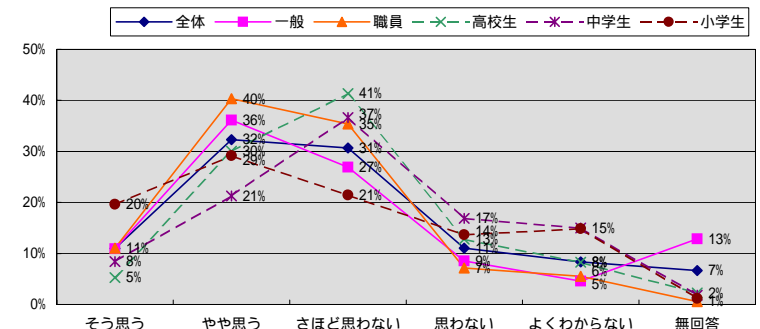
	そう思う	やや思う	さほど思わない	思わない	よくわからない	無回答
全体	13%	38%	29%	9%	5%	7%
一般	15%	40%	24%	5%	3%	13%
職員	14%	46%	29%	7%	3%	1%
高校生	10%	33%	39%	7%	9%	2%
中学生	8%	27%	34%	19%	10%	1%
小学生	12%	38%	30%	10%	8%	3%



一般、職員、小学生は「そう思う」、「やや思う」と回答した方は半数以上あり、清潔なまちと感じているが、中学生、高校生は「思わない」、「さほど思わない」と回答された方が多く清潔なまちと感じていない。

5 思いやり連帯感のあるまちだ

	そう思う	やや思う	さほど思わない	思わない	よくわからない	無回答
全体	11%	32%	31%	11%	8%	7%
一般	11%	36%	27%	9%	5%	13%
職員	11%	40%	35%	7%	6%	1%
高校生	5%	30%	41%	13%	8%	2%
中学生	8%	21%	37%	17%	15%	2%
小学生	20%	29%	21%	14%	15%	1%

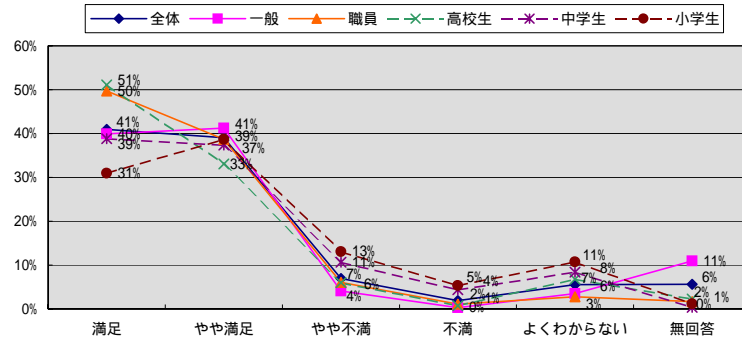


なまちと感じているが、中学生、高校生は「思わない」、「さほど思わない」と回答された方が多く清潔なまちと感じていない。

2-7 新十津川の現状についてどのように感じていますか。

1 自然環境

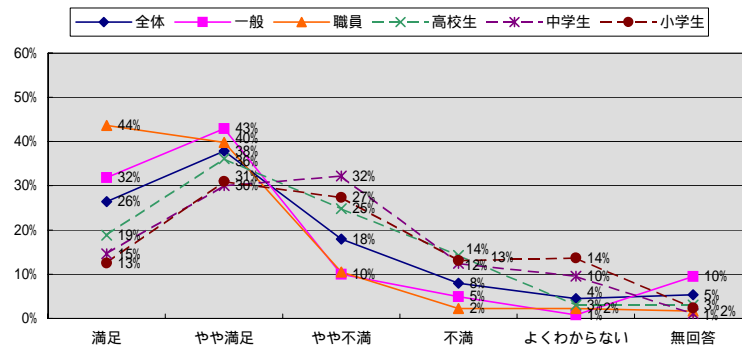
	満足	やや満足	やや不満	不満	よくわからない	無回答
全体	41%	39%	7%	2%	6%	6%
一般	40%	41%	4%	0%	3%	11%
職員	50%	39%	6%	1%	3%	2%
高校生	51%	33%	6%	1%	7%	2%
中学生	39%	37%	11%	4%	8%	0%
小学生	31%	39%	13%	5%	11%	1%



全体を見ると8割の方が満足を感じているが、年齢が下がるにつれて、不安を感じる割合が増えている。

2 道路の整備

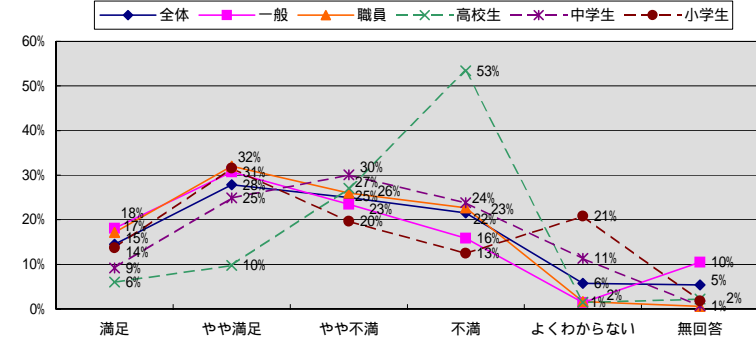
	満足	やや満足	やや不満	不満	よくわからない	無回答
全体	26%	38%	18%	8%	4%	5%
一般	32%	43%	10%	5%	1%	10%
職員	44%	40%	10%	2%	2%	2%
高校生	19%	36%	25%	14%	3%	3%
中学生	15%	30%	32%	12%	10%	1%
小学生	13%	31%	27%	13%	14%	2%



職員の84%は満足を感じているが、小学生、中学生、高校生は、満足度が低くなっている。これは、通学路の歩道の未整備等が考えられる。

3 交通の便

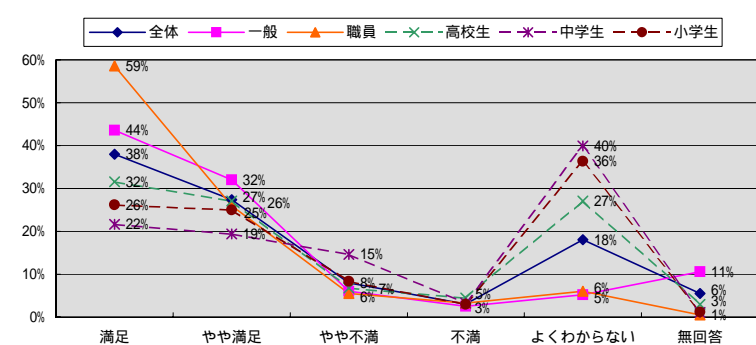
	満足	やや満足	やや不満	不満	よくわからない	無回答
全体	15%	28%	25%	22%	6%	5%
一般	18%	31%	23%	16%	1%	10%
職員	17%	32%	26%	23%	2%	1%
高校生	6%	10%	27%	53%	2%	2%
中学生	9%	25%	30%	24%	11%	1%
小学生	14%	32%	20%	13%	21%	2%



高校生の80%が交通の便に不安を持っている。これは、通学時に利用するバス等の、便の数が少ないこと等が考えられる。

4 上水道

	満足	やや満足	やや不満	不満	よくわからない	無回答
全体	38%	27%	8%	3%	18%	6%
一般	44%	32%	6%	3%	5%	11%
職員	59%	26%	6%	3%	2%	1%
高校生	32%	27%	7%	5%	6%	3%
中学生	22%	19%	15%	3%	40%	1%
小学生	26%	25%	8%	3%	36%	1%

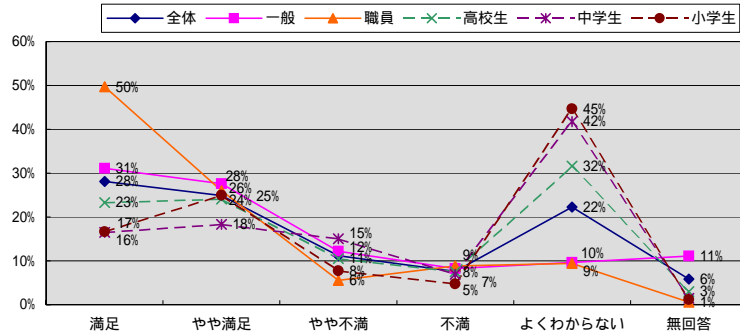


全体的に見ると、満足を感じている方が多いが、「よくわからない」との回答が多い小学生、中学生、高校生の満足度は低くなっている。

2-7 新十津川の現状についてどのように感じていますか。

5 下水道

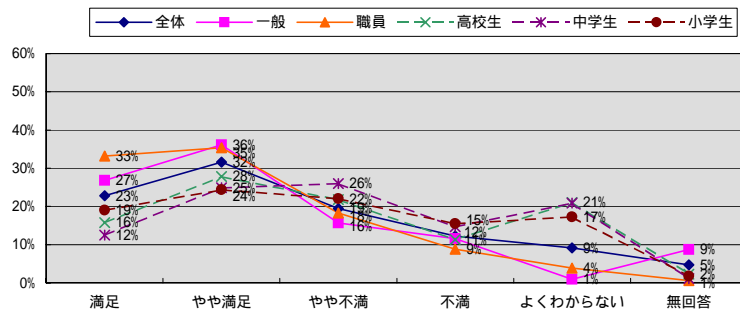
	満足	やや満足	やや不満	不満	よくわからない	無回答
全体	28%	25%	11%	8%	22%	6%
一般	31%	28%	12%	8%	10%	11%
職員	50%	26%	6%	9%	9%	1%
高校生	23%	24%	11%	8%	32%	3%
中学生	16%	18%	15%	7%	42%	1%
小学生	17%	25%	8%	5%	45%	1%



全体的に見ると、満足を感じている方が多いが、「よくわからない」との回答が多い小学生、中学生、高校生の満足度は低くなっている。

6 ごみの収集

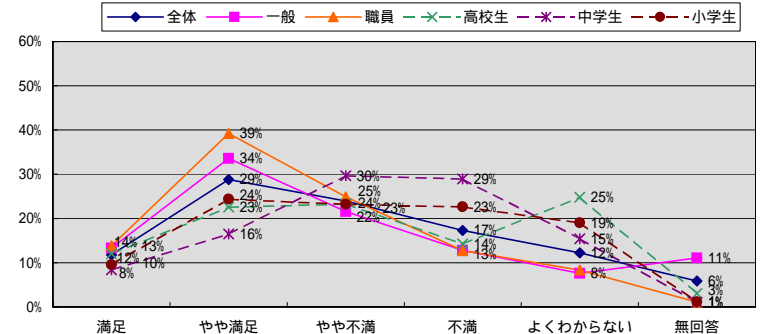
	満足	やや満足	やや不満	不満	よくわからない	無回答
全体	23%	32%	19%	12%	9%	5%
一般	27%	36%	16%	12%	1%	9%
職員	33%	35%	18%	9%	4%	1%
高校生	16%	28%	22%	11%	21%	2%
中学生	12%	25%	26%	15%	21%	1%
小学生	19%	24%	22%	15%	17%	2%



一般、職員、高校生、小学生は、ごみの収集に対して満足を感じる方が多くなっているが、中学生だけが不満を感じるの方が多くなっている。

7 保健医療施設

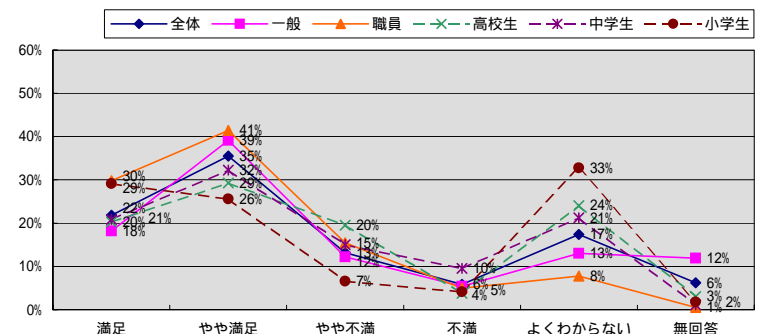
	満足	やや満足	やや不満	不満	よくわからない	無回答
全体	12%	29%	24%	17%	12%	6%
一般	13%	34%	22%	13%	8%	11%
職員	14%	39%	25%	13%	8%	1%
高校生	12%	23%	23%	14%	25%	3%
中学生	8%	16%	30%	29%	15%	1%
小学生	10%	24%	23%	23%	19%	1%



一般、職員は満足を感じている方が多いが、小学生、中学生、高校生は不満を感じている方が多くなっている。特に中学生は59%と半数以上の方が不満を感じている。

8 福祉施設

	満足	やや満足	やや不満	不満	よくわからない	無回答
全体	22%	35%	13%	6%	17%	6%
一般	18%	39%	12%	5%	13%	12%
職員	30%	41%	15%	5%	8%	1%
高校生	20%	29%	20%	4%	24%	3%
中学生	21%	32%	15%	10%	21%	1%
小学生	29%	26%	7%	4%	33%	2%

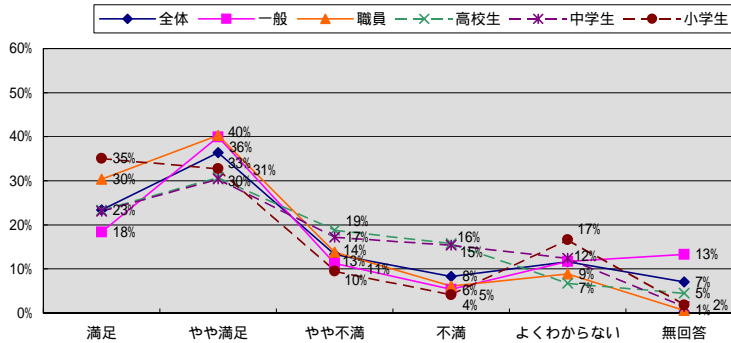


各対象者別に見ても、「満足」、「やや満足」と回答された方の方が多くなっており、特に職員が71%と高い値になっている。

2-7 新十津川の現状についてどのように感じていますか。

9 教育、文化（スポーツ）施設

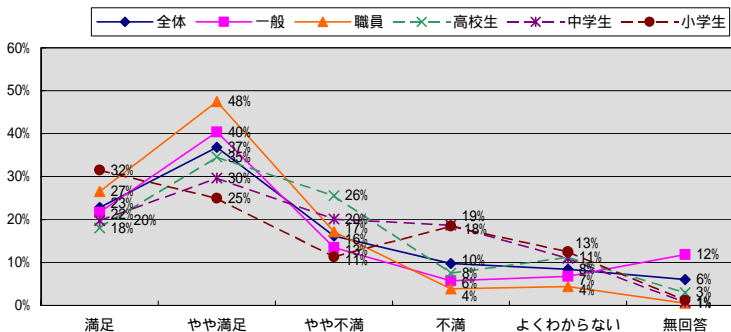
	満足	やや満足	やや不満	不満	よくわからない	無回答
全体	23%	36%	13%	8%	12%	7%
一般	18%	40%	11%	5%	12%	13%
職員	30%	40%	14%	6%	9%	1%
高校生	23%	31%	19%	16%	7%	5%
中学生	23%	30%	17%	15%	12%	1%
小学生	35%	33%	10%	4%	17%	2%



全体的には、満足を感じるの方が多くなってきているが、中学生、高校生と施設を多く利用しそうな方の不満度は他よりもはるかに高くなっており、施設内の設備の不備等が考えられる。

10 公園、緑地

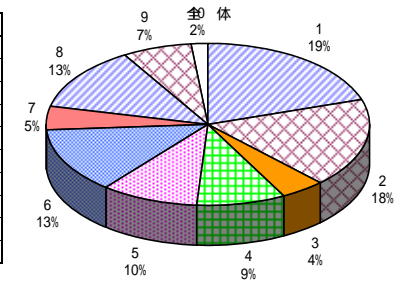
	満足	やや満足	やや不満	不満	よくわからない	無回答
全体	23%	37%	16%	10%	8%	6%
一般	22%	40%	13%	6%	7%	12%
職員	27%	48%	17%	4%	4%	1%
高校生	18%	35%	26%	8%	11%	3%
中学生	20%	30%	20%	19%	11%	1%
小学生	32%	25%	11%	18%	13%	1%



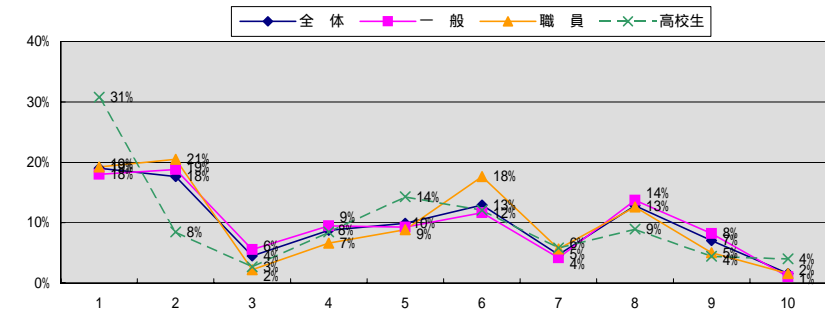
全体的に半数の方が満足を感じているが、利用の多いと思われる小学生、中学生、高校生が不安を感じる割合が他に比べて多いため、数などの不足、設備の不備等が考えられる。

3-2 あなたは、町の商業振興のため、今後どのようなことに力を入れるべきだと思いますか。（2つまで選択可）

回答項目	全体
1. 商店街の街並づくり	314
2. 顧客サービスの充実	276
3. 駐車場の整備	70
4. 後継者の確保・育成	137
5. イベント・共同事業の実施	155
6. 核店舗誘致及び共同店舗化	202
7. 公園・核的施設の整備	74
8. 経営体質の強化	200
9. よくわからない	110
10. その他	25



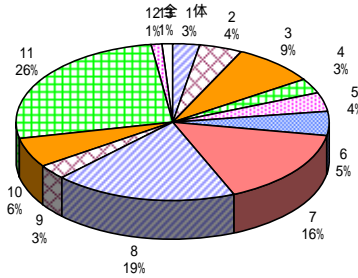
回答項目	全体	一般	職員	高校生
1 商店街の街並づくり	19%	18%	19%	31%
2 顧客サービスの充実	18%	19%	21%	8%
3 駐車場の整備	4%	6%	2%	3%
4 後継者の確保・育成	9%	9%	7%	8%
5 イベント・共同事業の実施	10%	9%	9%	14%
6 核店舗誘致及び共同店舗化	13%	12%	18%	12%
7 公園・核的施設の整備	5%	4%	6%	6%
8 経営体質の強化	13%	14%	13%	9%
9 よくわからない	7%	8%	5%	4%
10 その他	2%	1%	2%	4%



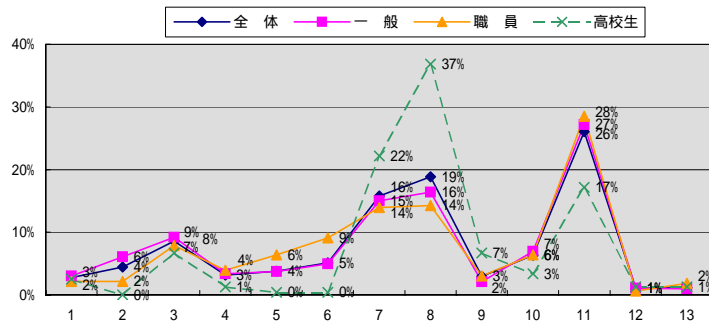
一般と職員は「商店街の街並づくり」、「顧客サービスの充実」と回答した方は約2割ずつであるが、高校生は、「商店街の街並づくり」と回答した方が31%と多く、「顧客サービスの充実」と回答した方は8%と少なくなっており、サービスよりも街並づくりを重視することが求められている。

3-3 あなたは、道路・交通について、今後どれに力を入れるべきだと思いますか。
(2つまで選択可)

回答項目	全体
1. 道路の舗装・改良	47
2. 道路側溝の構造(トラフ等)	76
3. 歩道・自転車道の整備	146
4. 広域幹線道路の整備	54
5. 生活居住地域内道路の整備	64
6. 道路の維持補修	87
7. 街路灯・防犯灯の整備	269
8. バス便の確保	321
9. 鉄道便の確保	50
10. 交通安全対策の充実	108
11. 冬季間の除排雪の充実	443
12. よくわからない	17
13. その他	20



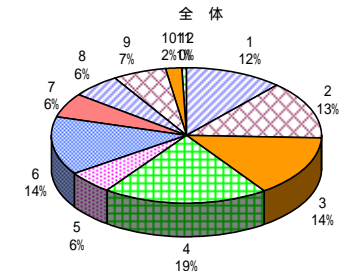
回答項目	全体	一般	職員	高校生
1 道路の舗装・改良	3%	3%	2%	3%
2 道路側溝の構造(トラフ等)	4%	6%	2%	0%
3 歩道・自転車道の整備	9%	9%	8%	7%
4 広域幹線道路の整備	3%	3%	4%	1%
5 生活居住地域内道路の整備	4%	4%	6%	0%
6 道路の維持補修	5%	5%	9%	0%
7 街路灯・防犯灯の整備	16%	15%	14%	22%
8 バス便の確保	19%	16%	14%	37%
9 鉄道便の確保	3%	2%	3%	7%
10 交通安全対策の充実	6%	7%	6%	3%
11 冬季間の除排雪の充実	26%	27%	28%	17%
12 よくわからない	1%	1%	1%	1%
13 その他	1%	1%	2%	1%



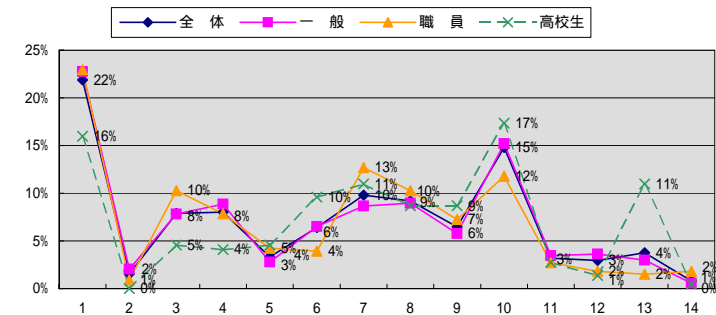
全体を見ると、「冬季間の除排雪の充実」と回答した方が26%と1番多いが、高校生は「バス便の確保」が37%、「街路灯・防犯灯の整備」が22%と通学路に関する回答が多くなっている。

3-4 あなたは、生活環境について、今後どれに力を入れるべきだと思いますか。
(2つまで選択可)

回答項目	全体
1. ゴミの減量化、分別収集の促進	355
2. 上水道の整備	25
3. 公営住宅の建設促進	128
4. 下水道、合併浄化槽の整備	130
5. 宅地の供給	54
6. 公害対策	104
7. 美しい景観の創出	159
8. 環境美化活動の促進	149
9. 公園・緑地の整備	105
10. 自然環境の保護	240
11. 消防・防災体制の充実	52
12. 砂防、河川改修など防災施設の充実	48
13. よくわからない	61
14. その他	13



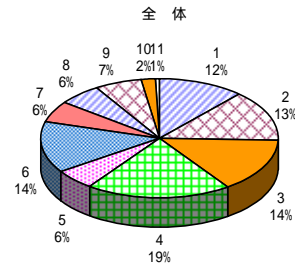
回答項目	全体	一般	職員	高校生
1 ゴミの減量化、分別収集の促進	22%	23%	23%	16%
2 上水道の整備	2%	2%	1%	0%
3 公営住宅の建設促進	8%	8%	10%	5%
4 下水道、合併浄化槽の整備	8%	9%	8%	4%
5 宅地の供給	3%	3%	4%	5%
6 公害対策	6%	7%	4%	10%
7 美しい景観の創出	10%	9%	13%	11%
8 環境美化活動の促進	9%	9%	10%	9%
9 公園・緑地の整備	6%	6%	7%	9%
10 自然環境の保護	15%	15%	12%	17%
11 消防・防災体制の充実	3%	3%	3%	3%
12 砂防、河川改修など防災施設の充実	3%	4%	2%	1%
13 よくわからない	4%	3%	2%	11%
14 その他	1%	1%	2%	0%



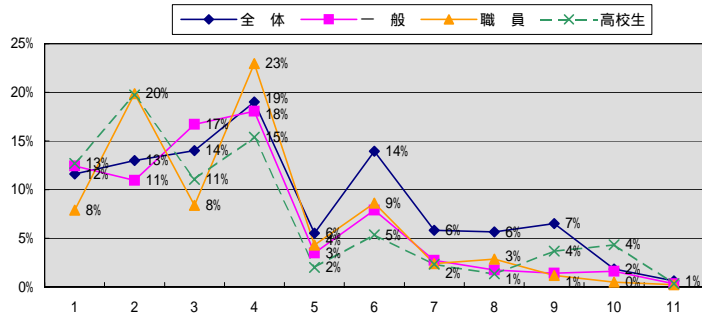
「ごみの減量化、分別収集の促進」と回答された方が一番多くなっている。次に「自然環境の保護」、「美しい景観の創出」と回答された方も多く環境保全に対する回答が多くなっている。

4-1 あなたは、公共施設の整備や利用のあり方について、どう思いますか。
(3つまで選択可)

回答項目	全体
1. 規模は小さくても身近な場所に多くつくるべき。	257
2. 数は少なくても、設備を充実したものにすべき。	306
3. 利用者の少ない経費のかかる施設は、閉鎖すべき。	326
4. 利用者の少ない経費のかかる施設は、複合的に他の利用を検討すべき。	440
5. 施設よりも催し物などの企画を充実すべき。	309
6. 経費がかかることから、新たな施設は必要と思わない。	129
7. 管理運営をできる限り民間にゆだねるべき。	125
8. 自分達が使う施設なので、何らかの手伝いをすべき。	144
9. 利用手続きをもっと簡素化すべき。	41
10. よくわからない	14
11. その他	0



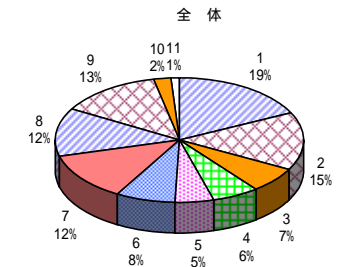
回答項目	全体	一般	職員	高校生
1 規模は小さくても身近な場所に多くつくるべき。	12%	12%	8%	13%
2 数は少なくても、設備を充実したものにすべき。	13%	11%	20%	20%
3 利用者の少ない経費のかかる施設は、閉鎖すべき。	14%	17%	8%	11%
4 利用者の少ない経費のかかる施設は、複合的に他の利用を検討すべき。	19%	18%	23%	15%
5 施設よりも催し物などの企画を充実すべき。	6%	3%	4%	2%
6 経費がかかることから、新たな施設は必要と思わない。	14%	8%	9%	5%
7 管理運営をできる限り民間にゆだねるべき。	6%	3%	2%	2%
8 自分達が使う施設なので、何らかの手伝いをすべき。	6%	2%	3%	1%
9 利用手続きをもっと簡素化すべき。	7%	1%	1%	4%
10 よくわからない	2%	2%	0%	4%
11 その他	1%	0%	0%	0%



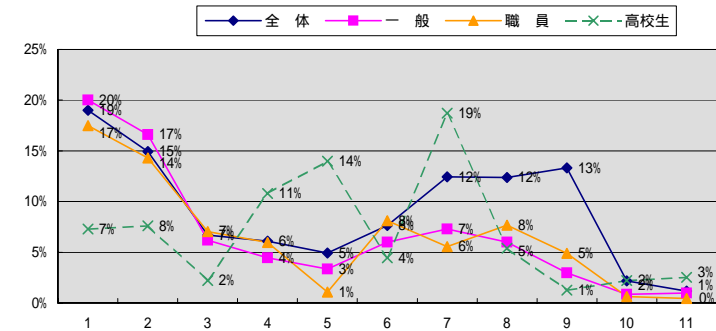
一般、職員は「利用者の少ない経費のかかる施設は、複合的に他の利用を検討すべき」と回答した方が1番多く、高校生は「数は少なくても、設備の充実したものにすべき」と回答した方が1番多くなっている。

4-3 人口の減少や町の活性化の問題を解決してゆくためには、若者が定住する施策が必要です。そのためにはどのような施策が必要だと思いますか。
(3つまで選択可)

回答項目	全体
1. 地場産業の振興	415
2. 起業家の育成や工場、企業誘致	348
3. U・I・Jターンの促進	156
4. 住宅・宅地開発	142
5. レジャー施設の整備	115
6. しきたりや人間関係の改善	178
7. 商店街の活性化	290
8. 女性が働き続けられる環境づくり	289
9. 賃貸の独身者住宅の整備	311
10. よくわからない	51
11. その他	27



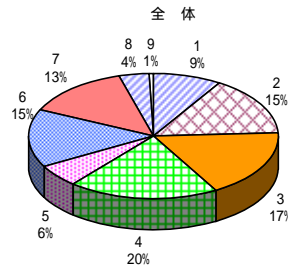
回答項目	全体	一般	職員	高校生
1 地場産業の振興	19%	20%	17%	7%
2 起業家の育成や工場、企業誘致	15%	17%	14%	8%
3 U・I・Jターンの促進	7%	6%	7%	2%
4 住宅・宅地開発	6%	4%	6%	11%
5 レジャー施設の整備	5%	3%	1%	14%
6 しきたりや人間関係の改善	8%	6%	8%	4%
7 商店街の活性化	12%	7%	6%	19%
8 女性が働き続けられる環境づくり	12%	6%	8%	5%
9 賃貸の独身者住宅の整備	13%	3%	5%	1%
10 よくわからない	2%	1%	1%	2%
11 その他	1%	1%	0%	3%



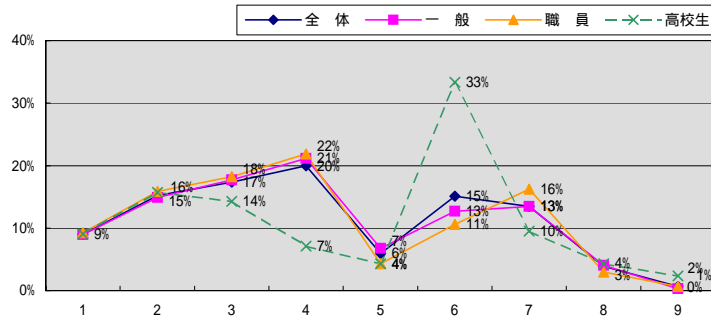
一般、職員は「地場産業の振興」、「起業家の育成や工場、企業誘致」と回答した方が多いのに対して、高校生は、少なく、「商店街の活性化」、「レジャー施設の整備」と回答した方が多く、若者と一般、職員の回答では、意見が異なっている。

4-6 あなたは、新十津川町の今後の土地利用についてどうあるべきだと思いますか。
(2つまで選択可)

回答項目	全 体
1. 住宅地の開発を進める	140
2. 開発はせず自然の土地利用を守る	236
3. 農地の土地利用を守る	269
4. 耕作放棄地の有効活用を図る	301
5. 工業団地の開発を進める	92
6. にぎわいのある都市づくりを推進	234
7. 未利用地・遊休地の活性化を図る	209
8. よくわからない	60
9. その他	10



回答項目	全 体	一 般	職 員	高校生
1 住宅地の開発を進める	9%	9%	9%	9%
2 開発はせず自然の土地利用を守る	15%	15%	16%	16%
3 農地の土地利用を守る	17%	18%	18%	14%
4 耕作放棄地の有効活用を図る	20%	21%	22%	7%
5 工業団地の開発を進める	6%	7%	4%	4%
6 にぎわいのある都市づくりを推進	15%	13%	11%	33%
7 未利用地・遊休地の活性化を図る	13%	13%	16%	10%
8 よくわからない	4%	4%	3%	4%
9 その他	1%	0%	1%	2%



一般、職員は「耕作放棄地の有効活用を図る」が1番多くになっているが、高校生は7%と少なく、「にぎわいのある都市づくりを推進」が33%と大幅に多くになっている。

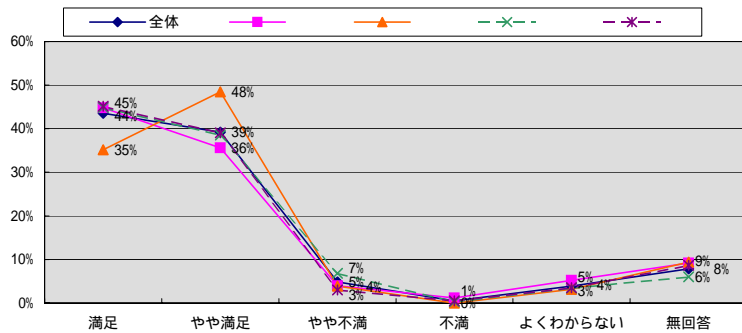
地域別集計

2-7 新十津川の現状についてどのように感じていますか。

- ：美沢・北大和・大和・宮前・里見・総進・上総進・学園・吉野・幌加区
- ：橋本・みどり区
- ：菊水・青葉・南中央・北中央区
- ：文京・弥生・東花月・北花月・南花月区

1 自然環境

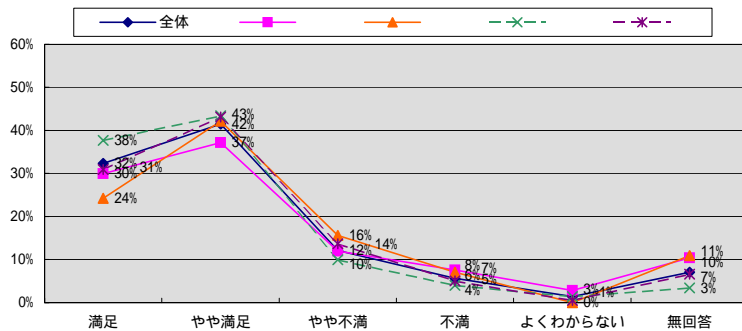
	満足	やや満足	やや不満	不満	よくわからない	無回答
全体	44%	39%	5%	1%	4%	8%
	45%	36%	4%	1%	5%	9%
	35%	48%	4%	0%	3%	9%
	45%	39%	7%	0%	3%	6%
	45%	39%	3%	1%	4%	9%



全地域とも、「満足」、「やや満足」と回答した方は約8割と多くなっている。

2 道路の整備

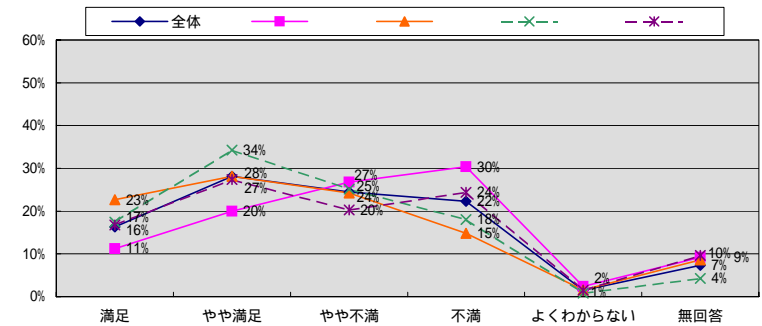
	満足	やや満足	やや不満	不満	よくわからない	無回答
全体	32%	42%	12%	6%	1%	7%
	30%	37%	12%	8%	3%	10%
	24%	42%	16%	7%	0%	11%
	38%	43%	10%	4%	1%	3%
	31%	43%	14%	5%	1%	7%



全地域とも満足を感じている方は半数以上いるが、地域は、他の地域と比べて、満足度が低くなっているため、未整備等の道路が多いと考えられる。

3 交通の便

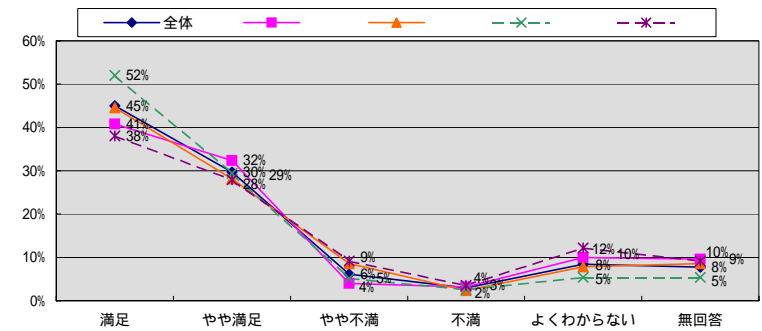
	満足	やや満足	やや不満	不満	よくわからない	無回答
全体	16%	28%	24%	22%	2%	7%
	11%	20%	27%	30%	2%	9%
	23%	28%	24%	15%	2%	9%
	17%	34%	25%	18%	1%	4%
	17%	27%	20%	24%	2%	10%



地域は、他の地域と比べて満足度は低く、不満を感じる方多くなっている。これは、バス便の数が少ないと考えられることや、路線数の少なさ等が考えられる。

4 上水道

	満足	やや満足	やや不満	不満	よくわからない	無回答
全体	45%	30%	6%	3%	8%	8%
	41%	32%	4%	3%	10%	10%
	45%	28%	9%	2%	8%	9%
	52%	29%	5%	3%	5%	5%
	38%	28%	9%	4%	12%	9%



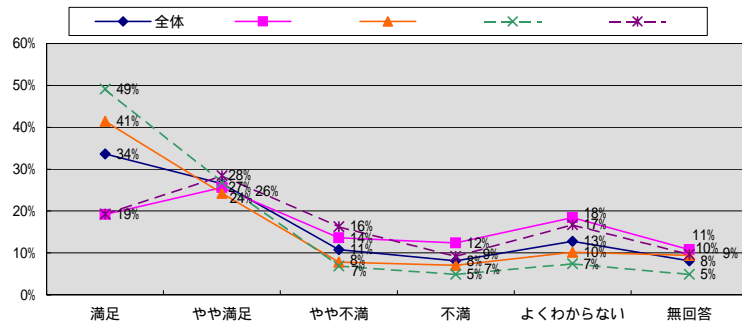
「満足」、「やや満足」と回答した方は、地域では81%と一番多く、少なくとも地域の66%となっており、6割以上の方が満足を感じている。

2-7 新十津川の現状についてどのように感じていますか。

- ：美沢・北大和・大和・宮前・里見・総進・上総進・学園・吉野・幌加区
- ：橋本・みどり区
- ：菊水・青葉・南中央・北中央区
- ：文京・弥生・東花月・北花月・南花月区

5 下水道

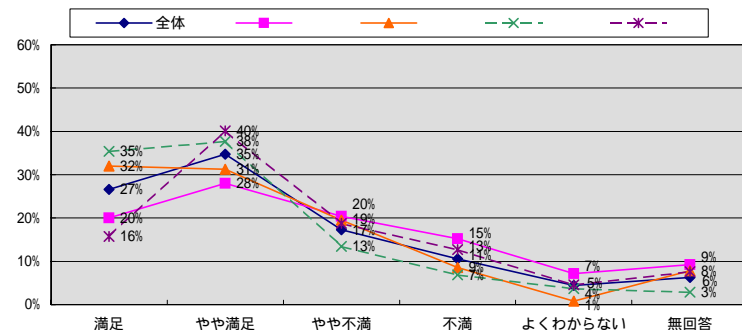
	満足	やや満足	やや不満	不満	よくわからない	無回答
全体	34%	26%	11%	8%	13%	8%
	19%	26%	14%	12%	18%	11%
	41%	24%	8%	7%	10%	9%
	49%	27%	7%	5%	7%	5%
	19%	28%	16%	9%	17%	10%



全地域とも満足を感じているの方が多く、公共下水道事業計画の処理区域外である、地域は、他の地域と比べて満足度は低く不満度は高くなっている。

6 ごみの収集

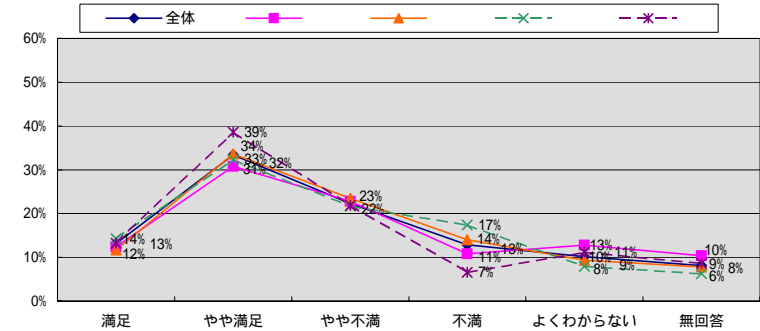
	満足	やや満足	やや不満	不満	よくわからない	無回答
全体	27%	35%	17%	11%	4%	6%
	20%	28%	20%	15%	7%	9%
	32%	31%	20%	9%	1%	8%
	35%	38%	13%	7%	4%	3%
	16%	40%	19%	13%	5%	8%



全地域とも満足を感じているの方が多く、地域は、他の地域と比べて満足度は低く、不満度は高くなっている。

7 保健医療施設

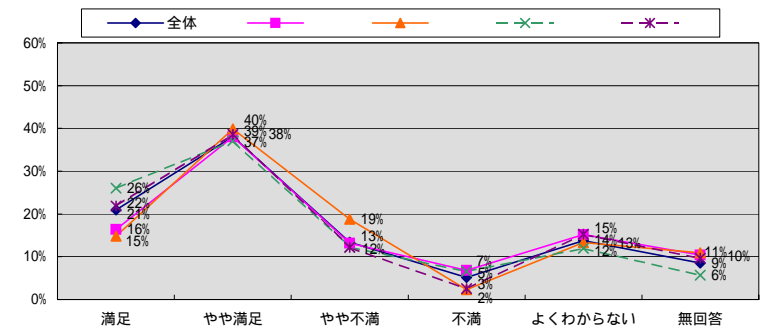
	満足	やや満足	やや不満	不満	よくわからない	無回答
全体	13%	33%	22%	13%	10%	8%
	12%	31%	23%	11%	13%	10%
	12%	34%	23%	14%	9%	8%
	14%	32%	22%	17%	8%	6%
	13%	39%	22%	7%	11%	9%



全地域とも満足を感じている方が多く、不満を感じている方は3-4割と少し多くなっている。

8 福祉施設

	満足	やや満足	やや不満	不満	よくわからない	無回答
全体	21%	38%	13%	5%	14%	9%
	16%	38%	13%	7%	15%	10%
	15%	40%	19%	2%	13%	11%
	26%	37%	12%	7%	12%	6%
	22%	39%	12%	3%	15%	10%



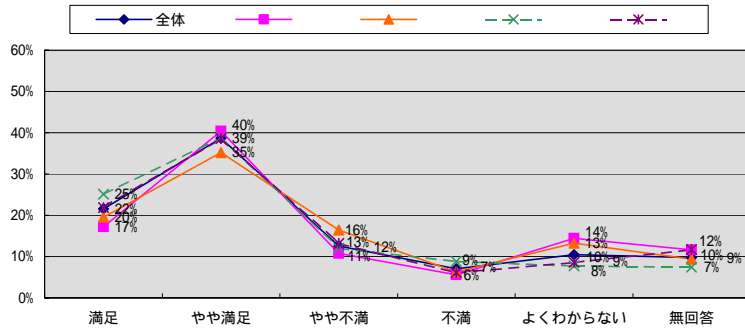
全地域とも5-6割の方が、「満足」、「やや満足」と回答している。また、「不満」、「やや不満」と回答した方は約2割となっている。

2-7 新十津川の現状についてどのように感じていますか。

：美沢・北大和・大和・宮前・里見・総進・上総進・学園・吉野・幌加区
 ：橋本・みどり区
 ：菊水・青葉・南中央・北中央区
 ：文京・弥生・東花月・北花月・南花月区

9 教育、文化（スポーツ）施設

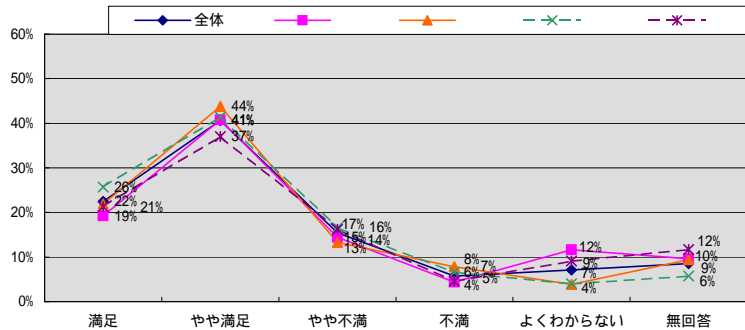
	満足	やや満足	やや不満	不満	よくわからない	無回答
全体	22%	39%	13%	7%	10%	10%
	17%	40%	11%	6%	14%	12%
	20%	35%	16%	6%	13%	9%
	25%	39%	12%	9%	8%	7%
	22%	39%	13%	6%	9%	12%



全地域とも、約6割の方が「満足」、「やや満足」と回答している。また、「不満」、「やや不満」と回答した方は約2割となっている。

10 公園、緑地

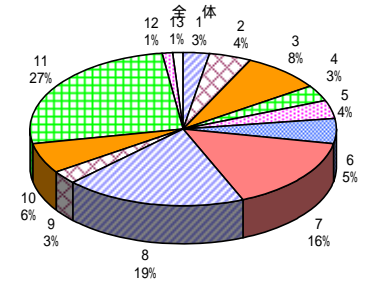
	満足	やや満足	やや不満	不満	よくわからない	無回答
全体	22%	41%	15%	6%	7%	9%
	19%	41%	14%	4%	12%	10%
	22%	44%	13%	8%	4%	9%
	26%	41%	17%	7%	4%	6%
	21%	37%	16%	5%	9%	12%



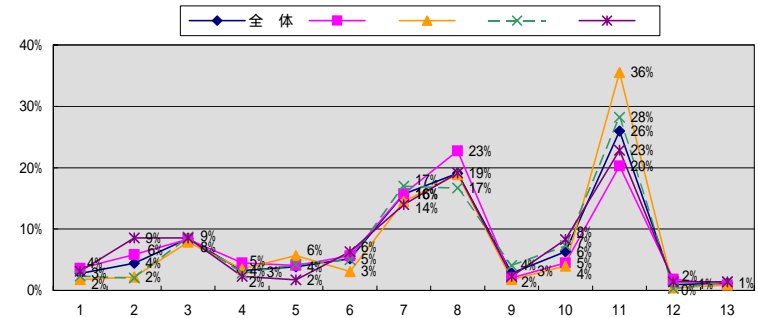
全地域とも、約6~7割の方が「満足」、「やや満足」と回答している。また、「不満」、「やや不満」と回答した方は約2割となっている。

3-3 あなたは、道路・交通について、今後どれに力を入れるべきだと思いますか。（2つまで選択可）

回答項目	全体
1. 道路の舗装・改良	46
2. 道路側溝の構造（トラフ等）	74
3. 歩道・自転車道の整備	141
4. 広域幹線道路の整備	54
5. 生活居住地域内道路の整備	64
6. 道路の維持補修	86
7. 街路灯・防犯灯の整備	261
8. バス便の確保	318
9. 鉄道便の確保	47
10. 交通安全対策の充実	105
11. 冬季間の除排雪の充実	432
12. よくわからない	16
13. その他	20



回答項目	全体	橋本	美沢	文京	北花月
1 道路の舗装・改良	3%	4%	2%	2%	3%
2 道路側溝の構造（トラフ等）	4%	6%	2%	2%	9%
3 歩道・自転車道の整備	8%	8%	8%	9%	9%
4 広域幹線道路の整備	3%	5%	4%	3%	2%
5 生活居住地域内道路の整備	4%	4%	6%	4%	2%
6 道路の維持補修	5%	6%	3%	5%	6%
7 街路灯・防犯灯の整備	16%	16%	14%	17%	14%
8 バス便の確保	19%	23%	19%	17%	19%
9 鉄道便の確保	3%	2%	2%	4%	2%
10 交通安全対策の充実	6%	5%	4%	7%	8%
11 冬季間の除排雪の充実	26%	20%	36%	28%	23%
12 よくわからない	1%	2%	0%	0%	1%
13 その他	1%	1%	1%	1%	1%

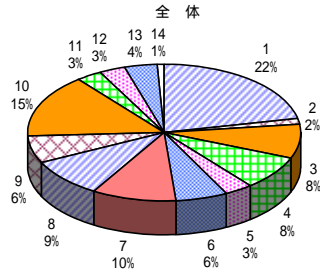


、 、 地域は「バス便の確保」よりも「冬季間の除排雪の充実」の方が多くなっているが、 地域は逆に少くなっている。

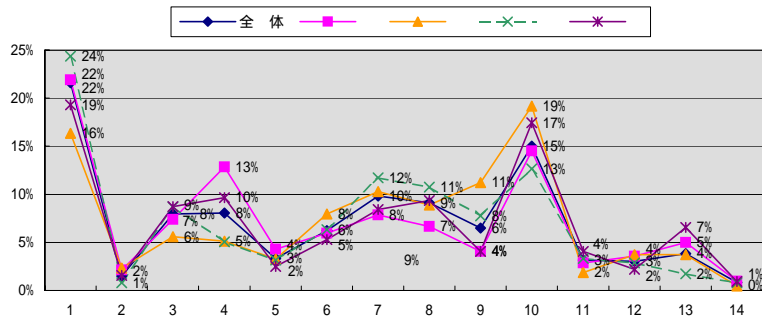
3-4 あなたは、生活環境について、今後どれに力を入れるべきだと思いますか。
(2つまで選択可)

：美沢・北大和・大和・宮前・里見・総進・上総進・学園・吉野・幌加区
：橋本・みどり区
：菊水・青葉・南中央・北中央区
：文京・弥生・東花月・北花月・南花月区

回答項目	全体
1. ゴみの減量化、分別収集の促進	343
2. 上水道の整備	24
3. 公営住宅の建設促進	126
4. 下水道、合併浄化槽の整備	128
5. 宅地の供給	53
6. 公害対策	99
7. 美しい景観の創出	156
8. 環境美化活動の促進	145
9. 公園・緑地の整備	103
10. 自然環境の保護	238
11. 消防・防災体制の充実	50
12. 砂防、河川改修など防災施設の充実	48
13. よくわからない	61
14. その他	13



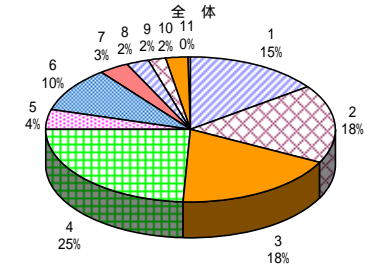
回答項目	全体	美沢	北大和	大和	宮前
1	22%	22%	16%	24%	19%
2	2%	2%	2%	1%	2%
3	8%	7%	6%	9%	9%
4	8%	13%	5%	5%	10%
5	3%	4%	3%	3%	2%
6	6%	6%	8%	6%	5%
7	10%	8%	10%	12%	8%
8	9%	7%	9%	11%	9%
9	6%	4%	11%	8%	4%
10	15%	15%	19%	13%	17%
11	3%	3%	2%	3%	4%
12	3%	4%	4%	3%	2%
13	4%	5%	4%	2%	7%
14	1%	1%	0%	1%	1%



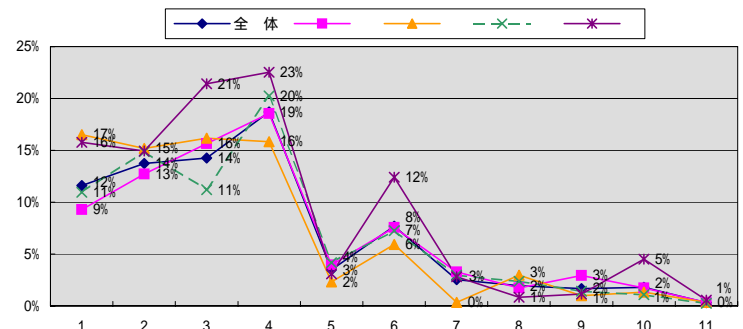
全地域とも1番、2番に多いのは、「ゴミの軽減化、分別収集の促進」、「自然環境の保護」で、環境保全に対する意見が多く、3番目に多いのは、地域は「下水道、合併浄化槽の整備」、地域は「公園・緑地の整備」、地域は「美しい景観の創出」となっている。

4-1 あなたは、公共施設の整備や利用のあり方について、どう思いますか。
(3つまで選択可)

回答項目	全体
1. 規模は小さくても身近な場所に多くつくるべき。	252
2. 数は少なくても、設備を充実したものにすべき。	298
3. 利用者の少ない経費のかかる施設は、閉鎖すべき。	310
4. 利用者の少ない経費のかかる施設は、複合的に他の利用を検討すべき。	406
5. 施設よりも催し物などの企画を充実すべき。	76
6. 経費がかかることから、新たな施設は必要と思わない。	167
7. 管理運営をできる限り民間にゆだねるべき。	55
8. 自分達が使う施設なので、何らかの手伝いをすべき。	42
9. 利用手続きをもっと簡素化すべき。	36
10. よくわからない	39
11. その他	7



回答項目	全体	美沢	北大和	大和	宮前
1	12%	9%	17%	11%	16%
2	14%	13%	15%	15%	15%
3	14%	16%	16%	11%	21%
4	19%	19%	16%	20%	23%
5	3%	4%	2%	4%	3%
6	8%	8%	6%	7%	12%
7	3%	3%	0%	3%	3%
8	2%	2%	3%	2%	1%
9	2%	3%	1%	1%	1%
10	2%	2%	1%	1%	5%
11	0%	0%	0%	0%	1%

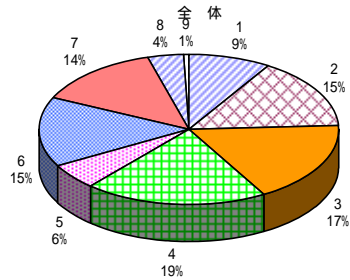


地域は「利用者の少ない経費のかかる施設は複合的に他の利用を検討すべき」と回答された方が1番多いが、地域は「規模は小さくても身近な場所に多くつくるべき」と回答された方が1番多くなっている。

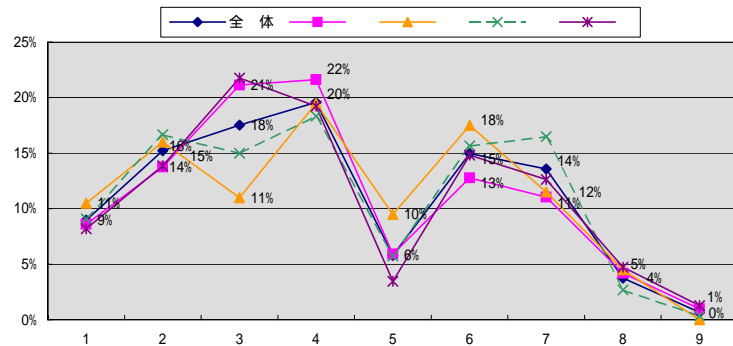
4-6 あなたは、新十津川町の今後の土地利用についてどうあるべきだと思いますか。
(2つまで選択可)

: 美沢・北大和・大和・宮前・里見・総進・上総進・学園・吉野・幌加区
 : 橋本・みどり区
 : 菊水・青葉・南中央・北中央区
 : 文京・弥生・東花月・北花月・南花月区

回答項目	全 体
1. 住宅地の開発を進める	136
2. 開発はせず自然の土地利用を守る	231
3. 農地の土地利用を守る	266
4. 耕作放棄地の有効活用を図る	297
5. 工業団地の開発を進める	88
6. にぎわいのある都市づくりを推進	227
7. 未利用地・遊休地の活性化を図る	206
8. よくわからない	57
9. その他	10



回答項目	全 体	美沢・北大和・大和・宮前・里見・総進・上総進・学園・吉野・幌加区	橋本・みどり区	菊水・青葉・南中央・北中央区	文京・弥生・東花月・北花月・南花月区
1 住宅地の開発を進める	9%	9%	11%	9%	8%
2 開発はせず自然の土地利用を守る	15%	14%	16%	17%	14%
3 農地の土地利用を守る	18%	21%	11%	15%	22%
4 耕作放棄地の有効活用を図る	20%	22%	20%	18%	19%
5 工業団地の開発を進める	6%	6%	10%	6%	3%
6 にぎわいのある都市づくりを推進	15%	13%	18%	16%	15%
7 未利用地・遊休地の活性化を図る	14%	11%	12%	16%	13%
8 よくわからない	4%	4%	5%	3%	5%
9 その他	1%	1%	0%	0%	1%



、 地域は「耕作放棄地の有効活用を図る」と回答した方が1番多く、 地域では「農地の利用を守る」と回答した方が1番多くなっている。 の地域の「農地の利用を守る」との回答は2番に多くなっているが、用途地域内の 、 地域はこの割合は低くなっている。

自由意見

自由意見 新十津川町の新しいまちづくりや町おこしについて、ご提案やアイデアがあれば自由にお書き下さい

01農業
農業振興(3-1)

1位	農業を中心としたまちづくり	8
2位	農産物等を利用した名産物の開発	5
3位	農業の企業化、農業法人化(企業営農・集団営農等)	4
その他		36

02商業
商業振興(3-2)

1位	店舗数増加	16
2位	大手スーパー等の複合施設の誘致	11
3位	中央、大和、花月等に店舗誘致	5
その他		34

03観光イベント
観光振興(3-8)

1位	お祭りやイベントを増やす	10
2位	むしむしらんどの跡地の対策	8
3位	札沼線のイメージアップ(イベント時に札沼線にふるさと列車を運行させる等)	2
3位	吉野公園等の現在ある公園やゆめりあホール等の公共施設の有効活用・PR	2
3位	イベント開催のPRの増大(町出身者や町外者にも)	2
その他		33

04道路、05交通
道路交通(3-3)

1位	バスの増便、町内巡回バスの運行やスクールバスに町民が乗車可能に	9
2位	交通手段の確保(他の市町村や全町へ移動)	5
3位	除雪を考慮した道路作り(広く)や融雪溝の設置	3
3位	道路を広くし、歩道をつける	3
その他		30

06情報
情報技術(4-2)

1位	防災無線の活用(区長や各委員会の連絡、防災訓練、町議会の中継等)	6
2位	パソコンの使える施設やそこを利用した講習会の開催	2
2位	新十津川ホームページにもっと情報を	2
その他		7

07生活環境
生活環境(3-4)

1位	街灯の整備	6
2位	環境、美化、衛生についての周知徹底(犬のフンをなくす)	5
3位	公営、町営住宅の建設	5
その他		50

08福祉医療
保健医療(3-5)
保健福祉(3-6)

1位	少子化対策事業の推進(託児所設置、減税、手当での拡充、保育料の値下げ)	4
2位	老人ホーム等施設の補強と拡充	3
3位	介護費用負担の軽減	2
その他		27

09教育
学校教育、社会教育(3-9)

1位	図書館の本の増加、パソコンの設置	3
その他		26

10スポーツ、レクリエーション、娯楽
スポーツ、レクリエーション、文化(3-10)

1位	スポーツ関係施設の増加	9
2位	ゆめりあ有効活用	6
3位	スポーツに対する出資、誘致等	2
3位	改善センターや自治会館を使用し、軽スポーツの実施	2
3位	スキー場をもっと大きくしてほしい	2
その他		27

11自然環境

1位	緑や自然を大切に(緑を増やす)	10
その他		10

12施設
公共施設(4-1)

1位	これ以上つくらない	5
2位	利用していない施設は閉鎖する	2
その他		11

13町政への意見
町政への意見反映(4-8)

1位	町民の声を聞いてほしい	9
2位	町職員、議員の人数を減らす	3
その他		26

14その他

その他		51
-----	--	----

あなたが思う、新十津川町の自慢できる場所や特産品をお書き下さい。

場所・特産品	件数	割合
米	207	20.4%
ふるさと公園	89	8.8%
金滴	83	8.2%
自然環境・景観	76	7.5%
ゆめりあ	59	5.8%
メロン	46	4.5%
図書館	46	4.5%
ピンネシリ	35	3.5%
グリーンパーク	33	3.3%
イカの塩辛	27	2.7%
パークゴルフ場	22	2.1%
スポーツ施設	19	1.9%
大畠の肉、ホルモン等	18	1.8%
野菜	18	1.8%
アイスクリーム	13	1.3%
スポーツセンター	11	1.1%
尚武館	11	1.1%
キャンプ村	11	1.1%
水	10	1.0%
その他	178	17.6%